

SIMADO GFX11

Rendszer Kézikönyv



Információk a dokumentációról

Ez egy általános dokumentáció, mely több, különböző típusú modell részletes leírását tartalmazza. A különböző termékek nem mindegyike támogatja az összes jellemzőt és szolgáltatást, mely ebben a dokumentációban megtalálható.

A Matrix Telecom fenntartja magának a jogot az információk módosítására ebben a kiadványban bármilyen indokból, előzetes figyelmeztetés nélkül. Ebben a dokumentációban szereplő információk időről időre változhatnak. A Matrix Telecom nem vállal garanciát a dokumentummal kapcsolatban és elutasít bármely törvényes szavatosságot. A Matrix Telecom minden elővigyázatosságot megtett ennek a rendszer kézikönyvnek az elkészítése során, ezért nem vállal felelősséget a hibákért vagy tévedésekért, sem ezeknek az információknak a felhasználásából eredendő meghibásodásokért.

A Matrix Telecom fenntartja magának a jogot, hogy előzetes figyelmeztetés nélkül változtasson a termék külsején vagy berendezés részegységein és a gyártási folyamaton.

Sem a Matrix Telecom, sem a viszonteladói nem kötelezhetőek kártérítési összeg, veszteség költség vagy egyéb felmerült költség megfizetésére a vásárló vagy harmadik fél részére, amennyiben azok a vásárló vagy harmadik személy által okozott eseményekből, tevékenységekből adódtak: baleset, visszaélés vagy a termék rongálása vagy nem engedélyezett módosítása, javítása vagy változtatás a terméken, illetve a Matrix Telecom működtetésre és karbantartásra vonatkozó utasítások be nem tartásából eredendő meghibásodás.

Minden jog fenntartva. A rendszer kézikönyv részének vagy egészének bármely formátumban történő másolása vagy sokszorosítása a Matrix Telecom írásos hozzájárulása nélkül tilos.

Tartalomjegyzék

1.Fejezet: Bevezetés	4
Köszöntő.....	5
Csomagjegyzék.....	6
Garanciavállalás.....	7
Rendszerismertető.....	9
Rendszervédelem.....	10
Rendszer indítása.....	11
2.Fejezet: Jellemzők és szolgáltatások	18
Engedélyezett és tiltott számok listája.....	19
Válaszjel az FXS kimeneten.....	20
Automatikus számfordítás.....	21
Hívás időtartamának kijelzése.....	23
Hívás átirányítás.....	25
Hívás közbeni hangjelzések.....	28
Hívószám azonosítás és megjelenítés (CLIP).....	31
Hívószám azonosítás korlátozása (CLIR).....	32
Alapértelmezett beállítások.....	33
Szétkapcsolás jelzése az FXS kimeneten.....	34
Megkülönböztető csengetések.....	35
Segélyhívó telefonszám tárcsázása.....	36
FXS kimenet beállítása.....	38
GSM beállítások.....	40
Forródrót.....	43
Nemzetközi mobilkészülék azonosító szám (IMEI).....	44
Adóközvet információk kijelzése.....	45
Hálózat kiválasztása.....	46
Rendszer programozása az FXS kimeneten keresztül.....	48
Rendszer újraindítása.....	50
Térerősség.....	51
SIM kártya PIN kódja.....	52
Rövid szöveges üzenetek (SMS).....	53
Szoftver verzió és alverzió kijelzése.....	54
Rendszer biztonság (jelszavak).....	55
3.Fejezet: Mellékletek	56
Melléklet A: Technikai jellemzők.....	57
Melléklet B: Alkalmazások.....	58
Melléklet C: Szolgáltatások áttekintése.....	60
Melléklet D: Rendszer programozáshoz tartozó parancsok.....	61
Melléklet E: Minősítés.....	63
Tárgymutató	64
Megjegyzések	66
Programozási feljegyzések	67

1.Fejezet: Bevezetés

Köszöntő

Köszöntjük a Matrix telekommunikációs megoldásainak világában és köszönjük, hogy Matrix terméket vásárolt.

Ön a maximális teljesítményt kapja termékunktől. Ha mégis technikai nehézségekbe ütközne, mi mindenben segítünk. Kérjük, először olvassa el ezt a rendszer kézikönyvet.

Ha Ön mégsem találja meg a választ, gyűjtse össze az összes információt vagy kérdést a termékkel kapcsolatban és keresse fel viszonteladóját. A Matrix viszonteladói felkészültek és készek technikai segítséget nyújtani az Ön Matrix termékével kapcsolatban. Valójában a legtöbb probléma általában könnyen megoldható, akár telefonon keresztül.

Emellett szervízszoftalkatásunk minden munkanapon rendelkezésre áll, mindig készek vagyunk tanácsot adni az eszközök követelményeivel, a telepítéssel és működtetéssel kapcsolatos információival kapcsolatban.

A következő jellemzőket a GSM szolgáltató teszi elérhetővé. Ezek a jellemzők csak addig elérhetőek, amíg azt a szolgáltató lehetővé teszi:

- Hívás átirányítás, 25. oldal.
- Hívószám azonosítás korlátozása (CLIR), 32. oldal.
- Helyzet információk kijelzése, 63. oldal.

Ez a rendszer kézikönyv a következő fejezeteket tartalmazza:

1. Fejezet: Bevezetés
2. Fejezet: Jellemzők és szolgáltatások
3. Fejezet: Mellékletek

Javasoljuk, hogy a felhasználók először a következő sorrendben olvassák el a rendszer kézikönyvet.

- 1. Fejezet
- 2. Fejezet (az alábbi sorrendben)
 - Rendszer programozása az FXS bemeneten keresztül, 68. oldal.
 - Alapértelmezett beállítások, 33. oldal.
 - Rendszer újraindítása, 50. oldal.
 - GSM beállításai, 55. oldal.
 - FXS kimenet beállításai, 38. oldal.
 - Engedélyezett és tiltott számok listája, 19. oldal.
 - Automatikus számfordítás, 21. oldal.

A rendszer kézikönyv végén található 'Feljegyzések' használatával rögzítheti a felhasználó igényeit és a 'Programozási munkafüzetben' pedig rögzítheti a programozás során véghezvitt változásokat. Ezt később segítségként tudja használni.

Csomagjegyzék

A Matrix Simado GFX11 csomagolása az alábbiakat tartalmazza:

Sorszám	Megnevezés	Mennyiség
01	Matrix Simado GFX11	1
02	Antenna	1
03	Rendszer kézikönyv	1
04	9VDC/1A hálózati adapter	1
05	Szerelt telefonvezeték az FXS kimenethez	1
06	M7 x 30 csavar	2
07	Műanyag tipli	2
08	Garancia jegy	1
09	Matrix technikai támogatás névjegykártya	1
10	Fúrósablon a készülék falra szereléséhez	1
11	CD lemez a dokumentációkkal	1

- Kérjük, győződjön meg róla, hogy a csomagolás tartalma hiánytalan.
- Ha hiányos vagy sérült csomagolást tapasztal, a vásárlás helyszínén jelezze azt.

Garanciavállalás

A Matrix a gyártástól számított 15 hónap és a telepítéstől számított 12 hónap garanciát vállal az esetleges gyártási hibákra, meghibásodásokra és nem megfelelő működésre. A garancia időtartama nem haladhatja meg a maximális 15 hónapot.

Ez alatt a garanciális idő alatt a Matrix a gyári hibás terméket költségmentesen kijavítja vagy kicseréli. Bármely kicserélt terméket vagy alkatrészt (alkatrészeket) lehetőség szerint új termékekre vagy olyan helyettesítő új termékekre cseréli, mely működésbeli különbséget nem eredményez. Minden kicserélt alkatrész vagy termék a Matrix tulajdonává válik. Az alkatrészek garanciális javítása vagy cseréje csak az eredeti garanciális időtartam alatt lehetséges.

Ez a korlátozott garancia nem alkalmazható:

1. A termék meghibásodása durva bánásmód, baleset, természeti katasztrófa, rongálás, módosítás, hamisítás, hibás telepítés, gondatlanság, a termék dokumentációjában, vagy a sorozatszámában végzett bármilyen javítás vagy átírás miatt következik be.
2. A termék meghibásodhat villámcsapás, beázás, túlfeszültség, nem megfelelő karbantartás, hanyag kezelés, vásárló vagy a Matrix által fel nem jogosított harmadik személy általi javítás, vagy a Matrix előírásaival ellentétes használat esetén
3. A terméket szállításra helytelenül csomagolták be vagy szállítás során fizikailag sérült.
4. A termék meghibásodása abból adódik, hogy a dokumentációtól eltérően nem kompatibilis külső eszközt csatlakoztatnak vagy nem használtak megfelelő védelmet.

A garancia csak akkor érvényes, ha:

- Minden csatlakozás elsődleges védelemmel van ellátva.
- A hálózati tápfeszültség a megadott határon belül van és védelemmel van ellátva.
- A környezeti viszonyok a termék leírásában foglaltaknak megfelelnek.

Jótállási jegy:

- A termék telepítését követően kérjük, küldje vissza a jótállási jegyet:
 - Az üzembe helyező aláírásával, bélyegzőjével és dátummal ellátva.
 - A viszonteladó aláírásával, bélyegzőjével és dátummal ellátva.
- A Matrix úgy veszi, hogy a vásárló egyetért a garanciális feltételekkel és elfogadja azokat, amennyiben a javaslat ellenére nem tölti ki azt megfelelően.

A Matrixhoz tesztelésre, javításra visszaküldött termék szállítási költségéről a vásárlónak kell gondoskodnia. Amennyiben a termék még garanciális, akkor annak a vásárlóhoz való visszaszállítása költségmentes. A vásárlónak kell a termékekre biztosítást kötnie vagy magára vállalja, hogy a szállítás közben a termék sérülhet vagy elveszhet.

A Matrix fenntartja magának a jogot arra, hogy a garanciavállalás feltételein előzetes bejelentés nélkül változtasson vagy lemondjon róla.

Amennyiben a meghibásodott termék megfelel a garanciális feltételeknek, annak hibáját méltányos határidőn belül bejelentik és a Matrix nem képes javítani vagy kicserélni a terméket, akkor visszatéríti a termék vásárláskori árát, amennyiben a fogyasztó/vásárló a terméket visszaküldi a Matrixnak.

A Matrix nem vállal felelősséget bármely sérülésből adódó bevétel kiesés, üzletvesztés, haszonvesztés, késelem vagy visszamondás miatt felmerült költségek, javítási vagy anyagköltségek, személyi sérülések, ingatlanban keletkezett vagy egyéb járulékos közvetett kár, más készülék használatának lehetetlenné tétele miatt bekövetkezett veszteségből adódó kár kiegyenlítésére. Még akkor is, ha a Matrix lehetőséget fenntartja magának a jogot, hogy a másik fél által okozott kár, értékcsökkenés vagy egyéb igény esetén tanácsot, javaslatot tegyen.

Kifejezetten a jelen garanciavállalási nyilatkozatban megállapított kötelezettségek kivételével, a Matrix semmi esetben sem felelős semmilyen közvetlen, közvetett, sajátos, véletlenszerű vagy járulékos, akár szerződésen vagy bármilyen más jogi nézetten alapuló károkért és ahol lehetséges ilyen jellegű károk lehetősége. Sem a Matrix sem az ő forgalmazói, viszonteladói vagy azok továbbforgalmazói közül nem határozhatnak meg semmiféle más fajta, akár határozott vagy vélelmezett garanciát a Matrix termékekre tekintettel. A Matrix és forgalmazói, viszonteladói vagy azok továbbforgalmazói kifejezetten visszautasítják az eladhatóság törvényes szavatosságát és megfelelnek bizonyos sajátos céloknak.

Ez a garancia nem átruházható és csak a termék eredeti viszonteladója biztosíthatja a vevője felé. A garancia érvénytelenné válik, ha a garanciajegyet nem töltik ki és a telepítéstől számított 30 napon belül nem regisztrálják a Matrix-nál.

Rendszerismertető

A Matrix bemutatja a SIMADO GFX11-et, egy kompakt készüléket, mobil hívások kezelésére. A termék egy FXS bemenetet támogat, melyet alközponthoz (PBX) csatlakoztathat és rendelkezik egy SIM kártya foglalattal. Egy egyszerű, hagyományos vagy hívószámjelzős (CLI) telefonkészüléket csatlakoztathat a SIMADO GFX11-hez. A GSM rendszer frekvencia sávja kiválasztható.

Képes GSM telefonszámokat hívni, közvetlenül egy analóg telefonkészülékről, anélkül, hogy a hívásért analóg telefonvonal felárat kellene fizetni.

A SIMADO GFX11 alkalmazható üzleti létesítményekben, otthoni és kis irodai környezetben, intézményekben, távhívó állomásokon, stb.

A rendszer számos szolgáltatást nyújt, melyek közül néhányat az alábbiakban felsorolunk:

1. Engedélyezett és tiltott számok listája.
2. Automatikus számfordítás.
3. Rövid, szöveges üzenetek (SMS).
4. Hívásátirányítás.
5. Forródrót.
6. Vészhelyzeti telefonszám tárcsázása.
7. Hívás közben hangjelzések országonként.

A SIMADO GFX11 az alábbi kép szerint néz ki:



Rendszervédelem

Elővigyázatosságok telepítéskor:

- Ne szerelje a készüléket közvetlen napsugárzásnak kitett, vagy túlzottan hideg és nedves helyre.
- Ne szerelje a készüléket olyan helyre, ahol savas gázok termelődnek, vagy ahol termálvíz van, mert az ilyen környezet megrongálhatja az eszközt vagy az alkatrészeit.
- Ne szerelje a készüléket olyan helyre, ahol gyakori vagy erős ütések vagy rezgések érhetik.
- Ne szerelje a készüléket poros helyre, vagy oda, ahol víz vagy olaj érheti.
- Ne takarja el vagy le a készüléket, mert megnehezíti a karbantartását vagy javítását, illetve túlzottan felmelegedhet a készülék, mely meghibásodáshoz vezethet.

Fontos biztonsági előírások:

A készülék használata közben, mindig kövesse a biztonsági előírásokat, hogy csökkentse a tűz, elektromos áramütés vagy személyi sérülések kockázatát.

- Figyelmesen olvassa el és értelmezze az utasításokat.
- Tisztítás előtt húzza ki a készüléket a konnektorból. Ne használjon folyékony vagy aeroszolos tisztítószereket. Használjon tiszta, száraz ruhát a tisztításhoz.
- Ne használja víz közelében a rendszert. Például zuhanyzó, kád, mosdótálca, mosogatótálca, medence közelében.
- Ne nyissa fel a készülékházat, miközben az be van kapcsolva.
- Ne helyezze a készüléket instabil kocsira, asztalra vagy felállítva, mert a készülék leeshet és megsérülhet.
- A csatlakozó kábelek ne érintkezzenek a védetlen tápkábelekkel.
- Ez a termék csak megfelelő feszültség ellátással működik. Ha nem biztos a feszültség ellátásban, forduljon a viszonteladóhoz. Használjon megfelelő, stabilizált feszültséget biztosító áramforrást.
- Ne helyezzen el semmit a tápvezetéken vagy az AC-DC adapteren. Ne helyezze el a vezetékeket olyan helyen, ahol zavaróak lehetnek, vagy ráléphetnek.
- Ne terhelje túl a fali konnektorokat és a hosszabbítókat, mert növelheti a tűz vagy elektromos áramütés kockázatát.
- Húzza ki a fali konnektorból a terméket és forduljon szakemberhez a következő esetekben:
 - a) Amikor a tápkábel vagy a csatlakozó megsérül vagy elkopik.
 - b) Ha folyadék ömlik a készülékre.
 - c) Ha a berendezést az előírásoknak megfelelően használja, de nem működik megfelelően. Csak azokat a lehetőségeket állítsa be, melyek ebben az útmutatóban benne vannak, mert a nem megfelelő beállítások rongálhatják a rendszert és helyreállítása gyakran hosszú munkát követel meg egy szakembertől.
 - d) Ha a termék leesik, vagy a burkolata megsérül.
 - e) Ha a berendezés külsejében változás jelentkezik.
- Ne használja a telefont arra, hogy gázszivárgás közelében gázszivárgást jelentsen be.

Rendszer indítása

Áttekintés

A Matrix SIMADO GFX11 lehetővé teszi, hogy GSM hívásokat kezdeményezzen analóg telefonkészüléken keresztül és hívásokat fogadjon. Csatlakoztasson egy analóg telefonkészüléket és az antennát, továbbá helyezzen egy SIM kártyát a készülékbe. A Matrix terméke az alábbiak szerint néz ki:

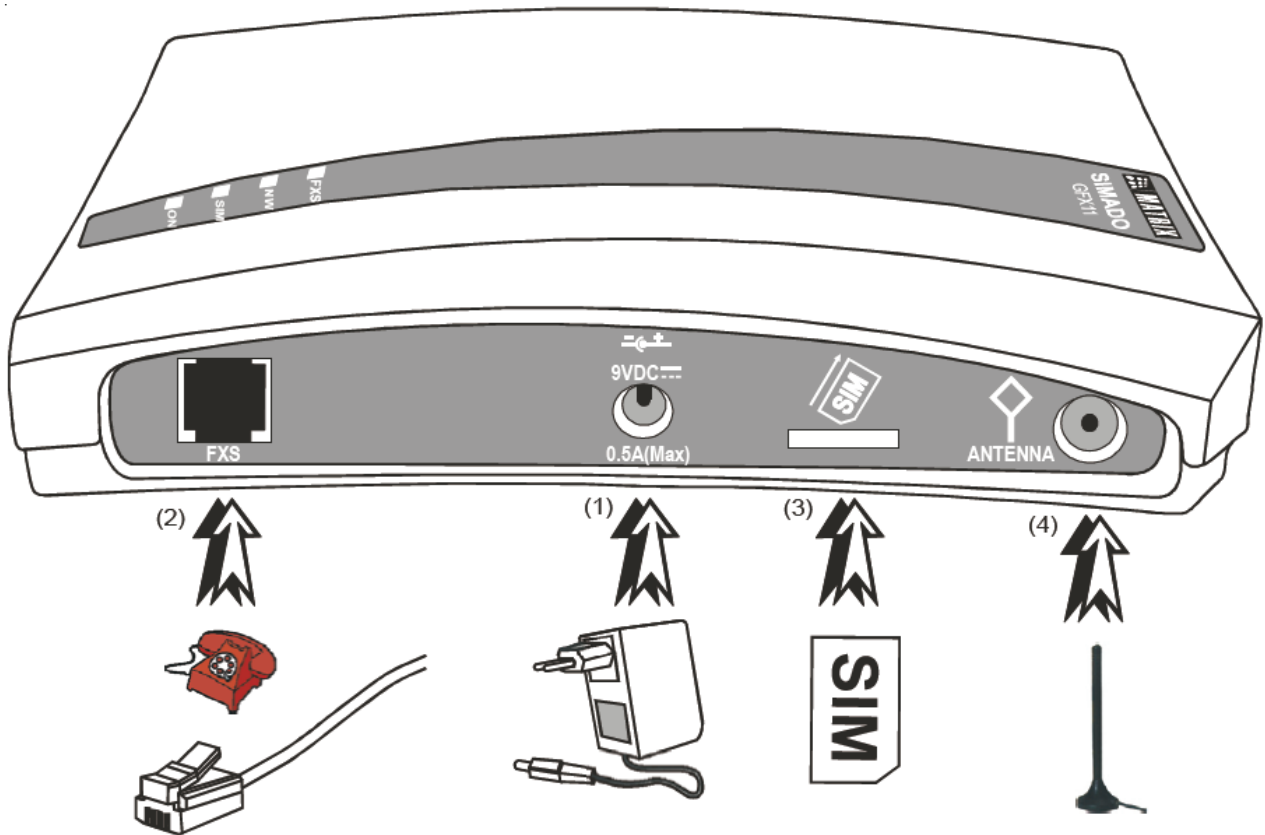


Ez a fejezet bemutatja, hogyan telepítse és indítsa el gyorsan a GFX11-et. Azok az adatok, melyek itt kimaradtak, megtalálja a rendszer kézikönyv további részében. Az alábbiak a következő bekezdéseket tartalmazzák:

- Ismerje meg a GFX11-et.
- Útmutatás a csatlakozó felületekhez.
- A beállítás alaplépései.
- Hívások kezdeményezése.

Ismerje meg a GDX11-et

Ezen a Matrix készüléken minden csatlakozási pont az oldalán, a LED-ek pedig az előlapon találhatók.

A készülék oldalán található csatlakozó pontok:

A fent említett különböző csatlakozók jelentését az alábbi táblázat tartalmazza:

Sorszám	Csatlakozás neve	Csatlakozó típusa	Jelentése
1	Tápegység csatlakozás	DC Jack aljzat	Dugasz tápegység Kimenet: 9VDC/1A Bemenet: 90-265VAC/47-65Hz
2	FXS	RJ11 aljzat	Analóg telefonkészülék csatlakoztatásához
3	SIM kártya	SIM foglalat	A szolgáltató által biztosított SIM kártyát kell ide behelyezni.
4	Antenna	TNC aljzat	Csatlakoztassa a készülékhez mellékelt antennát, vagy kábellel egy más, külső antennát.

Előlapon található LED-ek:

A GFX 11 négy LED-del rendelkezik az alábbiak szerint:

LED felirata	Jelentése
ON	Tápegység bekapcsolt/kikapcsolt állapota
SIM	SIM kártya állapotának jelzése
NW	GFX11 GSM hálózaton való, teljes regisztrált vagy nem regisztrált állapotának jelzése
FXS	A csatlakoztatott telefonkészülék felemelt vagy lerakott állapotának jelzése

Ezen LED-ek jelzései az alábbi magyarázatok szerint különbözőek újraindítás és normál működés közben:

- Újraindítás alatt.
- Normál működés közben.

Újraindítás alatt:

Időszak	Visszajelzés
Bekapcsolás közben	ON, SIM és FXS LED együtt világít.
500msec után	Az ON jelű LED kivételével az összes kialszik. Nem alkalmazható a hálózati (NW) LED-re. A hálózati LED működése függ a GSM vezérléstől.
1 másodperc után	GFX11 GSM hálózaton való, teljes regisztrált vagy nem regisztrált állapotának jelzése

Hiba esetén:

Időszak	Visszajelzés
GSM modul kommunikációs hiba	FXS LED folyamatosan 500msec Be, 500msec Ki.
GSM modul azonosítási hiba/ automatikus adatátviteli hiba	FXS LED folyamatosan 1mp Be, 1mp Ki.
SIM kártya hiánya	SIM LED folyamatosan 1mp Be, 1mp Ki.

- A SIM kártya érzékelése automatikus (kb. 5 másodperc után) és az érzékelést követően a SIM feliratú LED folyamatosan világít.
- A GFX11 ezután hálózatot keres, majd a sikeres regisztrációt követően az NW feliratú LED gyorsan villog.
- Amikor a hálózat elérhetővé válik és sikeresen regisztrált rá, az NW feliratú LED gyorsabban kezd el villogni.
- A Simado GFX11 ezek után kész a hálózatra.
- Folyamatban lévő kommunikáció esetén az NW feliratú LED gyorsan villog.
- A készülék bekapcsolt állapotában a villogó SIM feliratú LED azt jelzi, hogy megszakadt a kapcsolat a SIM kártyával. Ebben az esetben kapcsolja ki a készüléket és a SIM kártya megigazítását követően indítsa újra a rendszert.

Normál működés közben:

A következő táblázatban összefoglalva látható a LED-ek működése, normál üzemállapot esetén:

Állapot / LED	ON	SIM	NW	FXS
Világít	GFX11 Bekapcsolva	Megtalálható és aktiválva	Modul bekapcsolva, hálózatra nem regisztrál.	Kézibeszélő felvéve állapot.
Sötét	GFX11 Kikapcsolva	nincs adat	Modul kikapcsolva	Kézibeszélő a helyén állapot.
Villog	-	Hiányzik vagy deaktiválva. Üsse be a PIN kódot.	<u>Lassú villogás:</u> Modul bekapcsolva, regisztrálva a hálózatra. <u>Gyors villogás:</u> Modul bekapcsolva, regisztrálva a hálózatra. Kommunikáció folyamatban.	Csengetés

Például: SIM LED villogó állapotú. Ez azt jelenti, hogy a rendszer nem érzékeli a SIM kártyát vagy a SIM kártya nincs aktiválva.

Útmutató a kiegészítők csatlakoztatásához:

Ez a rész magyarázatot ad arra, hogyan csatlakoztassa a Matrix GFX11 készüléket a GSM hálózathoz és a telefonkészülékhez.

- Csomagolja ki a dobozt. Győződjön meg róla, hogy minden alkatrész megvan és ép. Lásd a 'Csomagjegyzék' fejezetet. Ha mindent rendben talált folytassa a csatlakoztatást az alábbiak szerint:
- Szerelje fel a GFX11 készüléket egy biztonságos és megfelelő helyre, ahol a telefon és az adapter kábelei hozzáférhetőek. A felszereléshez használja a fejezet végén található mechanikus rajtot.
- Csatlakoztassa a telefonvezeték egyik végét az RJ11 csatlakozóval ellátott FXS bemenethez, a másik végét pedig egy analóg, hívószámjelzős (CLI) telefonkészülékhez.
- Helyezze be a SIM kártyát. A telefonkészüléket helyezze a GFX11 készüléktől a lehető legtávolabbi helyre.
- Csatlakoztassa az antennát – amit a GFX11 készülékhez kapott – az oldalpanelen található antenna csatlakozáshoz. Egy megfelelő szerszámmal húzza meg a csatlakozót megfelelően. Amennyiben az antenna kábeles, akkor az antennát is erősítse oda egy megfelelő helyhez.
- Ellenőrizze a hálózati feszültséget, melynek 90-265VAC/47-65Hz között kell lennie. Helyezze a dugasz tápegység egyenfeszültségű (DC) csatlakozóját a GFX11 'Power' feliratú aljzatába. Dugja be a konnektorba a tápegységet. A GFX11 ezzel kész a bekapcsolásra.

Konfigurációs alaplépések:

- Az adapter konnektorba csatlakoztatásával kapcsolja be a készüléket és várja meg, hogy a LED-ek normál állapotba kerüljenek.

FELTÉTLENÜL SZÜKSÉGES!

- Biztosítsa, hogy legyen elérhető a hálózat.
- Ellenőrizze, hogy a GSM modul a GSM hálózaton regisztrálva van e.

- **Az alapértelmezett értékekkel bármilyen telefonszámot hívhat a csatlakoztatott analóg telefonkészülék használatával.**
- Használja a GFX11 egyéb funkcióit az analóg telefonkészüléken keresztül történő programozással, akár rendszermérnöki, akár rendszer adminisztrátori módban.
- Rendszermérnöki módba lépéshez: Emelje fel a kézibeszélőt -> Tárcsahang -> üsse be: **#*-19-1234**. Programozási hangot kap. Használja ezt az alap funkciók programozására, mint pl. a rendszer programozása az FXS bemeneten keresztül.
- Számos jellemzőhöz, mint például a rendszer adminisztrátori jelszó megváltoztatásához, szoftver verzió kijelzéséhez, a rendszer adminisztrátori módba kell lépni: Emelje fel a kézibeszélőt -> Tárcsahang -> üsse be: **#*-18-1111**. Kérjük, olvassa el a 'Rendszer programozása az FXS bemeneten keresztül' fejezetet.

-
- Az olyan jellemzők, mint például a hívás átirányítás, programozhatók rendszer mérnöki és rendszer adminisztrátori üzemmódban is.
 - Amikor kész a programozással, a programozói üzemmódból történő kilépéshez csak tárcsáznia kell: **00-#***
 - Néhány szolgáltatást először engedélyeztetnie kell a GSM szolgáltatónál, mielőtt programozná azokat.

GSM szolgáltatójától igényelheti
<ul style="list-style-type: none">• Hívás átirányítás.• Hívószám azonosítás korlátozása (CLIR).• Adóközvet információk kijelzése.

- Programozás közben, ha bármilyen hálózati hibát észlel, újraindíthatja a rendszert a **105-1234-#*** parancs tárcsázásával.
- Ha újraprogramozásra van szüksége, visszaállíthatja a gyári alapértelmezett értékeket.

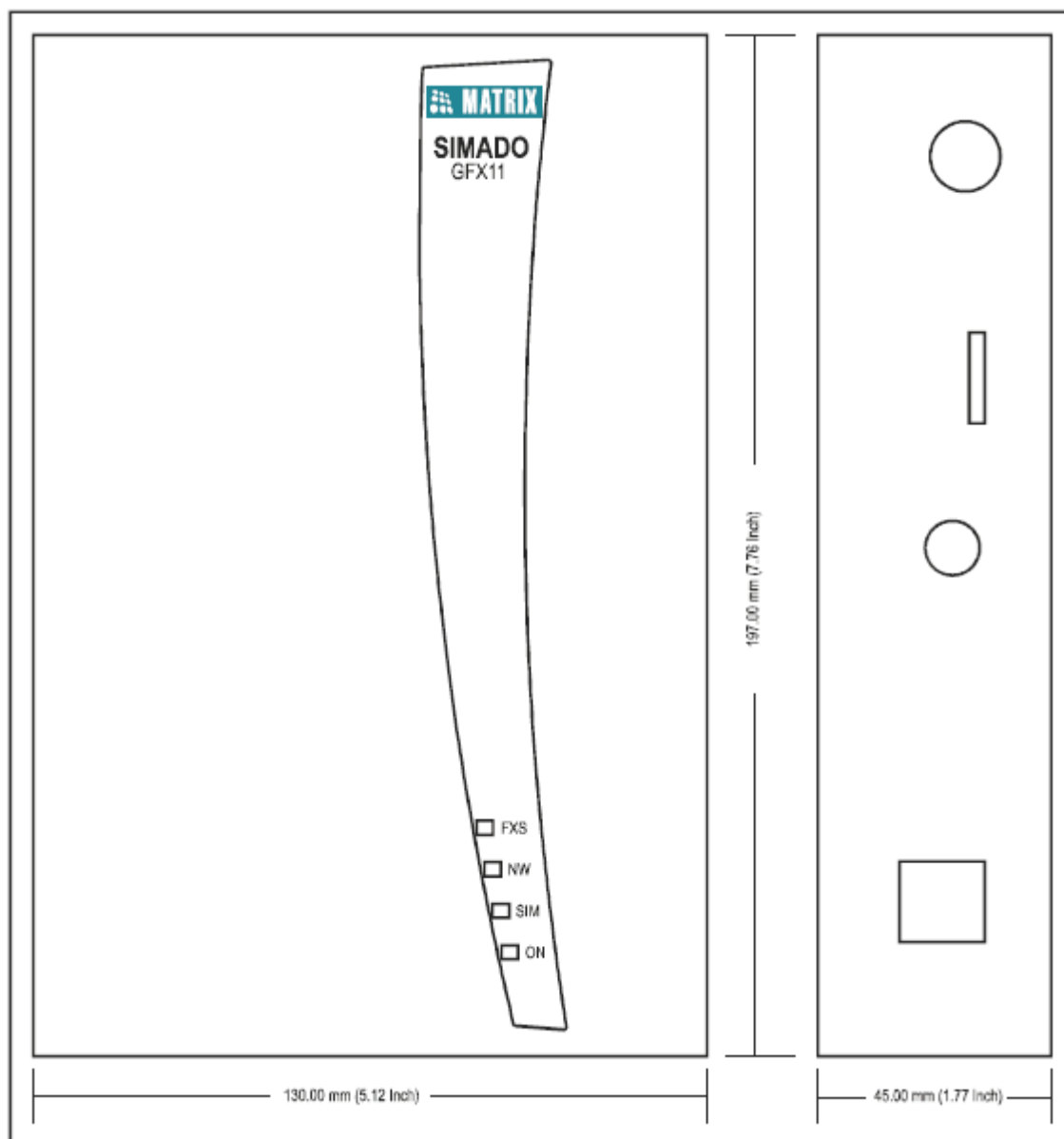
Telefonhívás kezdeményezése:

- Emelje fel a kézibeszélőt. Tárcsahangot kap a GFX11 készüléktől.
- Tárcsázza a kívánt telefonszámot.
- A telefonszám a GSM hálózaton keresztül kerül tárcsázásra és csengetési hangot kap.
- Ha a hívott fél válaszol a hívására, a kapcsolat létrejön.

Bejövő hívás:

- A bejövő hívásokkal kapcsolatban kérjük, olvassa el a 'Hívás közbeni hangjelzések' fejezetet.

SIMADO GFX11 mechanikai méretei



Érintett, a tárgyhoz kapcsolódó fejezetek:

1. Rendszer programozása az FXS bemeneten keresztül, 68. oldal.

2.Fejezet: Jellemzők és szolgáltatások

Engedélyezett és tiltott számok listája

Mi ez?

- Az engedélyezett és tiltott számok listája egy számsorozatokból álló csoport. Amikor kimenő irányban tárcsáz egy telefonszámot, akkor a SIMADO GFX11 összehasonlítja az engedélyezett és tiltott számok listájában szereplő számsorozatokkal.
- Ha a szám nem szerepel sem az engedélyezett, sem a tiltott számok listájában, akkor tárcsázásra kerül.

Hogyan működik?

Maximum 5 számot programozhat az engedélyezett és tiltott számok listájába. Minden egyes szám (vagy számsor) maximum 16 számjegű lehet. Az engedélyezett és tiltott számok listájának programozásához rendszermérnöki módban kell lennie.

Hogyan programozza?

- 1. Lépés:** Készítsen egy listát azokról az engedélyezett és tiltott számokról, melyeket programozni kíván.
- 2. Lépés:** Programozza az engedélyezett számokat a **261** parancs használatával.
- 3. Lépés:** Programozza a tiltott számokat a **262** parancs használatával.

1. Lépés

Készítsen elő papírt és tollat. Döntse el, hogy mely számokat szeretné engedélyezni és melyeket tiltani. Csinálja meg az engedélyezett és tiltott számok listáját a fentiek alapján.

2. Lépés

Használja a következő parancsot az engedélyezett számok listájának programozásához:

261-Hely száma-Számsor-#*

Ahol a fentiekben:

Hely számának értéke: 1-5.

Számsor, egy maximum 16 számból álló telefonszám vagy számsor.

3. Lépés

Használja a következő parancsot a tiltott számok listájának programozásához:

262-Hely száma-Számsor-#*

Ahol a fentiekben:

Hely számának értéke: 1-5.

Számsor, egy maximum 16 számból álló telefonszám vagy számsor.

Alapértelmezés szerint az engedélyezett és tiltott számok listája nem tartalmaz számjegyet (üres).

Az alapértelmezett engedélyezett és tiltott számok listája az alábbiak szerint néz ki:

Engedélyezett számok listája		Tiltott számok listája	
Hely száma	Számsor	Hely száma	Számsor
1	Üres	1	Üres
2	Üres	2	Üres
3	Üres	3	Üres
4	Üres	4	Üres
5	Üres	5	Üres

Törlési parancsok

Parancs	Jelentése
261-Hely száma-#*	Egy helyen lévő számsor törlése az engedélyezett listából.
261-#*	Az összes számsor törlése az engedélyezett listából.
262-Hely száma-#*	Egy helyen lévő számsor törlése a tiltott listából.
262-#*	Az összes számsor törlése a tiltott listából.

Válaszjel az FXS kimeneten

Mi ez?

- Egy olyan általános telekommunikációs eszköz alkalmazás, mintha a rendszer FXS kimenetéhez nyilvános távközlő állomást (PCO) csatlakoztatna. Amikor a hívott fél felemeli a kézibeszélőt (OFF-Hook állapot), a hívó erről tudomást szerez, egyben a nyilvános távközlő állomás (PCO) érzékeli, hogy a hívás létrejött és elindítja a díjszámlálást. Ha ez a jel hiányzik, soha nem fogja érzékelni a hívás létrejöttét és ennek eredményeképpen nem fogja a hívás díját számolni.
- Az ilyen problémák kiküszöbölésére válaszjel generálódik az FXS kimeneten. Egy FXS kimenetről mobil irányba indított hívás közben, amikor a mobil felhasználó válaszol a hívásra, egy válaszjelet fognak kapni. Ez a válaszjel az FXS kimeneten generálódik, ha bármely díjszámláló készüléket, vagy nyilvános távközlő állomást (PCO), vagy analóg telefon alközpontot (PBX) csatlakoztatott az FXS kimenethez a létrejött hívás érzékelésére.

Hogyan működik?

- Ez minden egyes FXS kimeneten alkalmazható az FXS kimeneten keresztül kezdeményezett kimenő hívások esetében.
- Amikor hívás kezdeményez az FXS kimeneten keresztül bármely mobil hálózathoz, a rendszer várakozni fog arra, hogy a mobil hálózat válaszoljon a hívásra. Például: a mobil hálózati hívás létrejön, amikor a csatlakoztatva üzenetet érzékeli.
- A válaszjel az FXS kimeneten generálódik, amikor a hívás létrejön.
- Formátuma lehet tiltott vagy fordított polaritású. Alapértelmezés szerint a válaszjel fordított polaritásúra van beállítva.
 - **Tiltott:** Akkor használja, ha nincs szükség válaszjel generálására az FXS kimeneten.
 - **Fordított polaritású:** Akkor használja, amikor fordított polaritású válaszjel generálására van szükség az FXS kimeneten. Például, tételezzük fel, hogy az FXS kimenet TIP pontja –, a RING pontja + polaritású, normál esetben, a telefonszám tárcsázását követően. Amikor a hívás kapcsolása létrejön, az FXS kimenet polaritása felcserélődik. A TIP pont +, a RING pont – polaritású lesz.

Hogyan programozza?

Használja a következő parancsot az FXS kimeneten generálandó válaszjel programozására:

221-Válaszjel-#*

Ahol a fentiekben:

Válaszjel	Jelentés
0	Nincs
1	Fordított polaritású

Alapértelmezett beállítás szerint az FXS kimeneten generált válaszjel értéke: 1.

Érintett, a tárgyhoz kapcsolódó fejezet:

1. Szétkapcsolás jelzése az FXS kimeneten, 34. oldal.

Automatikus számfordítás

Mi ez?

Ez a szolgáltatás módosítja a felhasználó által tárcsázott számot és ezt követően az új számot tárcsáz a GSM hálózaton.

Alkalmazások:

- Ez a szolgáltatás alkalmazható, amikor a felhasználó által tárcsázott szám nem tárcsázható azon a telekommunikációs hálózaton, melyen keresztül a SIMADO GFX11 a hívást lebonyolítja.
- Szintén használható azoknak a telefonszámoknak a gyors tárcsázására, melyeket gyakran használ.

SIMADO GFX11 nyilvános távközlő állomáshoz (PCO) történő telepítése esetén

- Tétélezzük fel, hogy a felhasználó hívást szeretne kezdeményezni valakihez, aki külföldön tartózkodik egy másik telekommunikációs hálózatban (00-val kellene a tárcsázást kezdeni) és a hívás GSM hálózaton keresztül lesz lebonyolítva. A 0-val kezdődő hívások (a nemzetközi és a távolsági hívások megakadályozására) tiltva vannak. A felhasználó tárcsázza a 0086775234198 telefonszámot. Amikor a SIMADO GFX11 a GSM hálózaton keresztül tárcsázza a telefonszámot, a felhasználó hibajelző hangot kap, mivel a 0-val kezdődő telefonszám tárcsázása nem engedélyezett. A felhasználó zavarba jöhet, mert ő helyes számot tárcsázott.
- Ilyen esetben az automatikus számfordítással a 0086 számsor lecserélhető a +86 számsorra és a +86775234198 telefonszám kerül tárcsázásra. A hívás ebben az esetben sikeresen végbe megy.

SIMADO GFX11 VoIP átjáróhoz csatlakoztatva

- A SIMADO GFX11 készüléken keresztül, kimenő irányban tárcsázott telefonszámok megfelelőek kell, legyenek az IP hálózat számösszeállításához. Az automatikus számfordítás segítségével ez a megfelelés biztosítható.

SIMADO GFX11 a központi irodában van telepítve, míg a különböző kirendeltségek más-más városban találhatóak.

- Egész nap nagyon sok hívás bonyolódik a központi iroda és a kirendeltségek között. A felhasználók mindig egy hosszú telefonszámot (pl. 06-1-XXXXXXX vagy 06-96-YYYYYY) kell, hogy tárcsázzanak a központi iroda vagy a kirendeltség felhívásához. Ez a művelet sokáig tart és magában hordozza a hibalehetőséget.
- Az automatikus számfordítás ebben a helyzetben úgy segít a felhasználóknak, hogy engedélyezi számukra a pár számjeggyel történő tárcsázást, melyeket a SIMADO GFX11 átalakítja a valós hívószámokra és utána tárcsázza őket.
- Például a hívó az '1'-et tárcsázza a 06-1-XXXXXXX és a '2'-t tárcsázza a 06-96-YYYYYY telefonszámok hívására. Így ezt a jellemzőt használhatja a 'Telefonkönyv' vagy 'Rövidített tárcsázás' szolgáltatásokhoz is.

Hogyan működik?

A SIMADO GFX11 egy az alább látható, 8 férőhelyes fordító táblázatot használja:

Azonosító	Tárcsázott számsor/alszám	Helyettesítő számsor
1		
2		
:		
8		

Amikor a felhasználó tárcsáz egy számot, a tárcsázott számok számjegyeit összehasonlítja a rendszer a tárcsázott számsor oszlopban szereplő számsorral. Amennyiben a felhasználó által tárcsázott számjegy része megfelelő, akkor lecseréli a helyettesítő számsor oszlop megfelelő sorában lévő számsorral.

Például: Tételezzük fel, hogy a fordító táblázatot az alábbiak szerint programozta:

Azonosító	Tárcsázott számsor/alszám	Helyettesítő számsor
1	0086	+86
2		
:		
8		

Ha a felhasználó a 0086775234198 telefonszámot tárcsázza, a SIMADO GFX11 összehasonlítja a telefonszámot a tárcsázott számsor oszlopban található számsorral. Egyezés található az első sorban, mert a 0086 alszám szerepel benne. A SIMADO GFX11 lecseréli ezt az alszámot a helyettesítő számsor oszlopába programozott megfelelő számsorra. Ezért a kitarcsázott telefonszám a +86775234198 lesz.

Hogyan programozza?

- Lépés:** Programozza a tárcsázott számsor/alszám értékét a **291** parancs használatával.
- Lépés:** Programozza a helyettesítő számsor értékét a **292** parancs használatával.
- Lépés:** A táblázat törléséhez használja a **290** parancsot.

1. Lépés

Használja a következő parancsot a tárcsázott számsor/alszám programozásához:

291-Azonosító-Tárcsázott számsor/alszám-#*

Ahol a fentiekben:

Azonosító értéke: 1-8.

Tárcsázott számsor/alszám egy maximum 8 számjegyből álló számsor.

A számjegyek értéke 0-9 lehet.

Alapértelmezett érték szerint a tárcsázott számsor/alszám táblázat üres.

Használja a következő parancsot egy azonosítóhoz tartozó tárcsázott számsor/alszám táblázatból való törléshez:

291-Azonosító-#*

2. Lépés

Használja a következő parancsot a helyettesítő számsor programozásához:

292-Azonosító-Helyettesítő számsor-#*

Ahol a fentiekben:

Azonosító értéke: 1-8.

Helyettesítő számsor egy maximum 8 számjegyből álló számsor.

A számjegyek értéke 0-9, # lehet.

Alapértelmezett érték szerint a helyettesítő számsor táblázat üres.

Használja a következő parancsot egy azonosítóhoz tartozó helyettesítő számsor táblázatból való törléshez:

292-Azonosító-#*

3. Lépés

Használja a következő parancsot az automatikus számfordítás táblázatba rögzített adat törléséhez:

290-0-#*

Fontos megjegyzések:

- A '#' karakter használatának speciális jelentése van a helyettesítő számsor tekintetében. A nemzetközi szabvány szerint bármely telefonszám kezdődhet az országgóddal (pl. Magyarország: 36), ha elé helyezik a '+' jelet. Azonban erről programozáskor a felhasználónak kell gondoskodnia. A '+' jel programozásához a felhasználó a '#1' sorozat használhatja. Például a '+91' számhoz a '#191'-et kell programoznia.
- A SIMADO GFX11 minden esetben '+'-ra cseréli a '#1'-et a számban.
- Ellenőrizze az engedélyezett és tiltott számok listáját a tárcsázott számsorral.

Érintett, a tárgyhoz kapcsolódó fejezet:

- Engedélyezett és tiltott számok listája, 19. oldal.

Hívás időtartamának kijelzése

Mi ez?

A SIMADO GFX11 ezen szolgáltatása segít abban, hogy megtudjuk a hívás időtartamát. A hívás időtartamát az LCD kijelzős telefonkészülékeken láthatja.

Hogyan működik?

A SIMADO GFX11 lehetővé teszi azon hívás típus kiválasztását, melynek az időtartamát ki szeretné jelezni. A rendszer a következő típusú hívások időtartamát képest kijelezni:

- Utolsó hívás.
- Fogadott hívás.
- Tárcsázott hívás.
- Összes hívás.

Hogyan programozza?

Ennek a parancsnak a végrehajtásához rendszermérnöki vagy rendszer adminisztrátori módban kell lennie. A felhasználó rendszermérnöki vagy rendszer adminisztrátori módban programozói hangot kap.

Használja a következő parancsot a kívánt hívás típus időtartamának megjelenítéséhez:

610-Hívás típus-#*

Ahol, a fentiekben:

Hívás típus	Jelentése
1	Az utolsó bejövő/kimenő hívás időtartama
2	Az összes bejövő hívás időtartamának kijelzése
3	Az összes kimenő hívás időtartamának kijelzése
4	Az összes bejövő és kimenő hívás időtartamának kijelzése

Használja a következő parancsot az összes időtartam információ törléséhez:

610-0-#*

Fontos megjegyzések:

- A kijelzés formátuma:

N HH MM SS

XX DUR:HH:MM:SS

Ahol, a fentiekben:

N a programozási parancsban szereplő hívás típus (1-4).

XX:

Érték	Jelentése
IC	Bejövő hívás
OC	Kimenő hívás
RC	Fogadott hívás
DC	Tárcsázott hívás
AC	Összes hívás

DUR – Időtartam

HH – Órák, melynek értéke: 00-99.

MM – Percek 24 órás formátumban, melynek értéke: 00-59.

SS – Másodpercek 24 órás formátumban, melynek értéke: 00-59.

Az időtartam visszaáll 00:00:00 értékre, ha a teljes időtartam meghaladja a 99:59:59 értéket.

- Ebben az esetben az XX helyén kijelzendő érték lehet IC vagy OC, attól függően, hogy bejövő vagy kimenő hívás volt-e az utolsó hívás.

- A fenti konfiguráció csak akkor működik, ha az FXS kimenet FSK hívószám azonosításra (CLI) van programozva. Ha az FXS kimenetet DTMF hívószám azonosításra (CLI) programozza, a kijelzőn az alábbiakat láthatja (csak számokat):

N HH MM SS

Érintett, a tárgyhoz kapcsolódó fejezetek:

1. Rendszer programozása az FXS kimeneten keresztül, 48. oldal.
2. Rendszer biztonság (jelszavak), 55. oldal.

Hívás átirányítás

Mi ez?

A SIMADO GFX11 ezen szolgáltatása a mobil telefonkészülékek hívás átirányítás funkcióját szimulálja. Ez egy mobil szolgáltató által engedélyezhető szolgáltatás. A funkciót abban az esetben használhatja, amennyiben a SIMADO GFX11 telefon alközpontoz (PBX) van csatlakoztatva. Ennek segítségével a felhasználó minden, a SIMADO GFX11-en keresztül bonyolított hívását átirányíthatja saját mobiltelefonjára, akár munkaidőben, akár munkaidő után.

Hogyan működik?

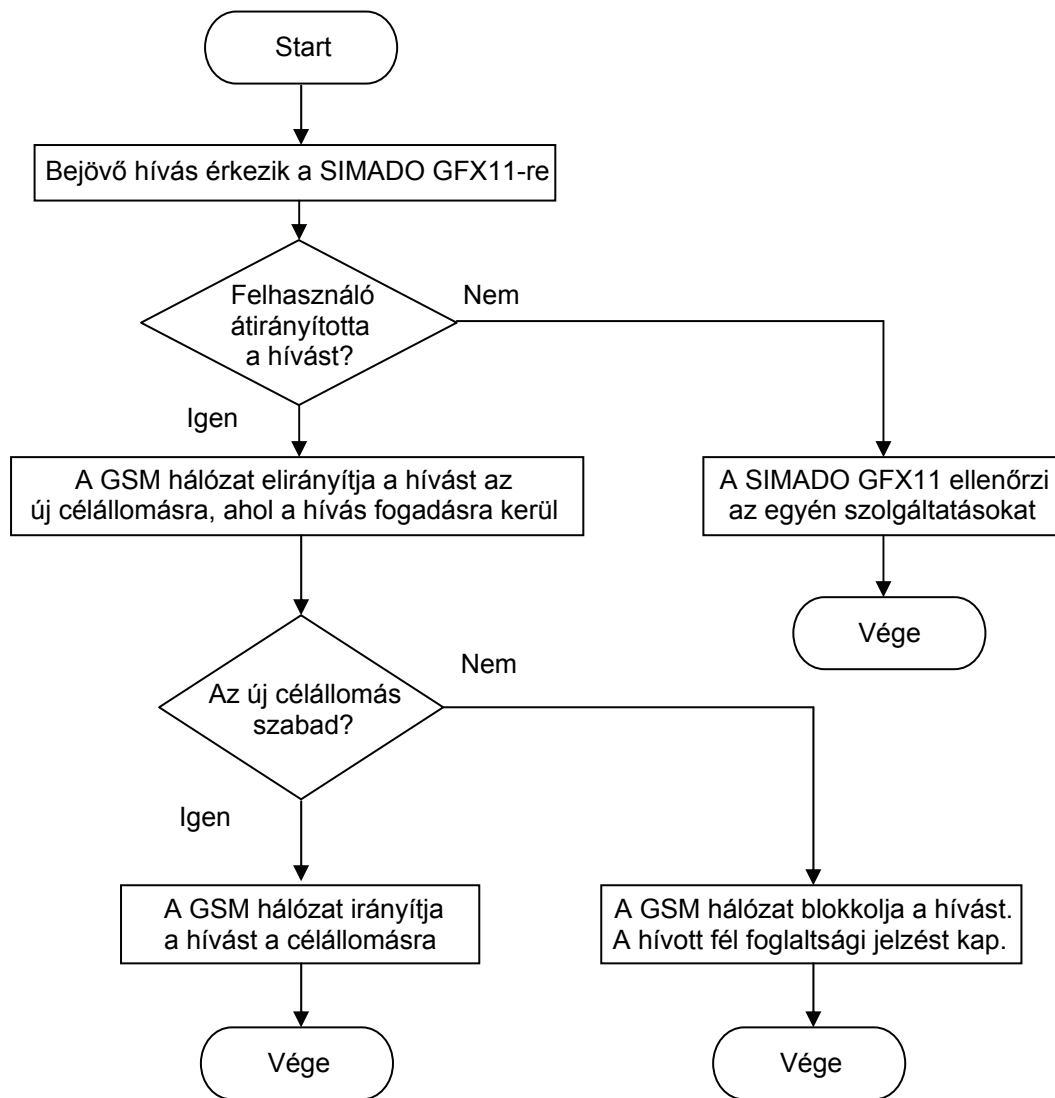
A SIMADO GFX11 a különböző körülmények között a következő, rugalmas megoldásokat nyújtja a hívás átirányítás tekintetében.

Négy fél hívás átirányítást támogat:

1. Feltétel nélkül, az összes hívás.
2. Foglaltság esetén.
3. Ha nem válaszol.
4. A SIMADO GFX11 ki van kapcsolva, vagy nem elérhető.

A következő táblázat részletes magyarázatot ad minden egy választható típusra:

Típus	Jelentése
1	Az összes hívás, kivétel nélkül átirányítódik az új célállomásra.
2	A hívások át lesznek irányítva az új célállomásra, ha a hívott szám (SIMADO GFX11) foglalt, amikor a hívás érkezik.
3	A hívások átirányítódnak, ha a SIMADO GFX11 nem válaszol a hívásra.
4	A hívások átirányítódnak, ha a SIMADO GFX11 ki van kapcsolva vagy a vevő számára alacsony a térerő és nem elérhető.



Hogyan programozza?

A hívás átirányítást rendszermérnöki vagy rendszer adminisztrátori módban aktiválhatja.

Használja a következő parancsot a hívás átirányítás beállítására:

620-Mód-Kód-Célállomás telefonszáma-#*

Ahol a fentiekben:

Célállomás telefonszáma az új telefonszám, melyre a hívásokat a felhasználó át kívánja irányítani.

A telefonszám maximum 16 számjegyből állhat.

Mód	Jelentése
1	Feltétel nélkül, az összes hívás
2	Foglalt
3	Ha nem válaszol
4	Amikor a SIMADO GFX11 ki van kapcsolva, vagy nem elérhető

Kód	Jelentése
0	Hívás átirányítás tiltva
1	Hívás átirányítás engedélyezve

Az alapértelmezett hívásirányítás kódja: 0. Ha a hívás átirányítást tiltja, akkor a célállomás telefonszámához ne írjon semmit.

Például: **621-1-0-#***

Fontos megjegyzések:

- A mobil szolgáltató engedélyezheti ezt a szolgáltatást. A felhasználó a fenti hívás átirányítás módok közül, a kívánalmaknak megfelelően bármelyiket használhatja.
- Egyszerre több típusú hívás átirányítás nem állítható be.

Hívás közbeni hangjelzések

Mi ez?

A SIMADO GFX11 különböző típusú hangokkal jelzi hívó/felhasználó aktivitását. Ezeket a hangokat nevezzük hívás közbeni hangjelzéseknek.

A SIMADO GFX11 a következő típusú hangokat támogatja:

- Tárcsahang.
- Hibajelző hang.
- Foglaltsági hang.
- Programozói hang.
- Nyugtázó hang.

Az egyes hangok részletes magyarázata az alábbi:

Tárcsahang

Ezt a hangot kapja, amikor a SIMADO GFX11 FXS kimenete a felemelt telefonkagyló állapotába (OFF-Hook) kerül. Ez jelzi a felhasználó számára, hogy megkezdheti a tárcsázást. Ezt a hangot 15 másodpercig hallja, melyet hibajelző hang követ.

Hibajelző hang

Ezt kapja a felhasználó, amikor bármilyen érvénytelen műveletet hajt végre, vagy érvénytelen hozzáférés kódot ad meg. Szintén ezt a hangot kapja a felhasználó, ha nem tárcsáz bármely számjegyet a tárcsahang időtartama alatt. Programozói módban a hibajelző hang időtartama: 3 másodperc, melyet követően újra a programozói hangot hallja. A beállítás jóváhagyása vagy a tárcsahangot követően a hang azt jelzi, hogy a készülék újra a kézibeszélő lerakott állapotába került. A felhasználó hibajelző hangot kap bejövő hívások esetén a következő események bekövetkeztekor.

Bejövő hívás:

- Amikor a felhasználó megpróbál tárcsázni egy külső telefonszámot és fogad egy bejövő hívást, akkor figyelmen kívül hagyja a kifelé irányuló tárcsázást és a felhasználó hibajelző hangot kap.
- Felhasználó csengetést kap, amikor leteszi a kézibeszélőt és bejövő hívást kap.

Foglaltsági hang

Amikor egy hívást kezdeményez a SIMADO GFX11-el és az foglalt választ kap, akkor a hívó foglaltsági hangot hall.

Programozási hang

Ezt a hangot a rendszer programozási üzemmódjában kapja, amikor a SIMADO GFX11 új parancs bevitelét várja a felhasználótól. Ezt a hangot a felhasználó addig hallja, amíg egy új parancs első számjegyét be nem üti.

Nyugtázó hang

Ez a hang, egy folyamatos, gyors csipogás és azt jelzi, hogy a készülék elfogadta a felhasználó által kiadott funkció vagy programozási parancsot. Ezt a hangot programozási nyugtázó hangnak is hívjuk. Ez a hang programozási módban 3 másodpercig hallható és funkció parancs elfogadását követően pedig addig, amíg a felhasználó a kézibeszélőt le nem teszi.

Hogyan működik?

- A különböző országok, különböző frekvencia és ütem szabványokat követnek, melyeket hangtípus kódként ismerünk.
- Ez a Matrix termék 33 hangtípust támogat 33 ország számára.
- Nézze meg a fejezet végén található táblázatot a különböző országokhoz tartozó ütem adatokért. Amennyiben az ország, amelyben a készüléket használja nem található meg a táblázatban, akkor a saját országának ütem adataival megegyező országot állítson be.
- Csak programozza be a hangtípust, az országnak megfelelő specifikus hang kiválasztásához.

Hogyan programozza?

A programozási kód használatával a rendszer annak az országnak megfelelő hívás közbeni hangjelzéseket képes támogatni, ahová a készüléket telepítette.

Használja a következő parancsot az ország hangtípusának kiválasztásához:

104-Kód-#*

Ahol a fentiekben:

Kód	Ország	Tárcsahang		Foglaltsági hang		Hibajelző hang	
		Frekvencia	Ütem	Frekvencia	Ütem	Frekvencia	Ütem
		Hz	másodperc	Hz	másodperc	Hz	másodperc
01	Ausztrália	425*25	folyamatos	425	0.375be 0.375ki	425	0.375be 0.375ki
02	Argentína	425	folyamatos	425	0.3be 0.2ki	425	0.3be 0.4ki
03	Belgium	425	folyamatos	425	0.5be 0.5ki	425	0.167be 0.167ki
04	Brazília	425	folyamatos	425	0.25be 0.25ki	425	0.5be 0.5ki
05	Kína	450	folyamatos	450	0.35be 0.36ki	450	0.7be 0.7ki
06	Egyiptom	425*50	folyamatos	425*50	1.0be 4.0ki	450	0.5be 0.5ki
07	Franciaország	440	folyamatos	440	0.5be 0.5ki	440	0.25be 0.25ki
08	Németország	425	folyamatos	425	0.48be 0.48ki	425	0.24be 0.24ki
09	Görögország	425	0.2be 0.3ki 0.7be 0.8ki	425	0.3be 0.3ki	425	0.15be 0.15ki
10	India	400*25	folyamatos	400	0.75be 0.75ki	400	0.25be 0.25ki
11	Indonézia	425	folyamatos	425	0.5be 0.5ki	425	0.25be 0.25ki
12	Irán	425	folyamatos	425	0.5be 0.5ki	425	0.25be 0.25ki
13	Izrael	400	folyamatos	400	0.5be 0.5ki	400	0.25be 0.25ki
14	Olaszország	425	folyamatos	425	0.5be 0.5ki	425	0.2be 0.2ki
15	Japán	400	folyamatos	400	0.5be 0.5ki	400	0.25be 0.25ki
16	Kenya	425	folyamatos	425	0.2be 0.6ki 0.2be 0.6ki	425	0.2be 0.6ki
17	Korea	350+440	folyamatos	480+620	0.5be 0.5ki	480+620	0.3be 0.2ki
18	Malajzia	425	folyamatos	425	0.5be 0.5ki	425	0.5be 0.25ki
19	Mexikó	425	folyamatos	425	0.25be 0.25ki	425	0.25be 0.25ki
20	Új-Zéland	400	folyamatos	400	0.5be 0.5ki	400	0.25be 0.25ki
21	Fülöp-szigetek	425	folyamatos	480+620	0.5be 0.5ki	480+620	0.25be 0.25ki
22	Lengyelország	425	folyamatos	425	0.5be 0.5ki	425	0.5be 0.5ki
23	Portugália	425	folyamatos	425	0.5be 0.5ki	425	0.33be 1.0ki
24	Oroszország	425	folyamatos	425	0.4be 0.4ki	425	0.25be 0.25ki

25	Szaúd-Arábia	425	folyamatos	425	0.5be 0.5ki	425	0.25be 0.25ki
26	Szingapúr	425	folyamatos	425	0.75be 0.75ki	425	0.25be 0.25ki
27	Dél-Afrika	400*33	folyamatos	400	0.5be 0.5ki	400	0.25be 0.25ki
28	Spanyolország	425	folyamatos	425	0.2be 0.2ki	425	0.25be 0.25ki
29	Thaiföld	400*50	folyamatos	400	0.5be 0.5ki	400	0.3be 0.3ki
30	Törökország	450	folyamatos	450	0.5be 0.5ki	450	0.2be 0.2ki 0.6be 0.2ki
31	Arab Emirátusok	350+440	folyamatos	400	0.375be 0.375 ki	400	0.4be 0.35ki 0.225be 0.525ki
32	Nagy-Britannia	350+440	folyamatos	400	0.375be 0.375 ki	400	0.4be 0.35ki 0.225be 0.525ki
33	USA/Kanada	350+440	folyamatos	480+620	0.5be 0.5ki	480+620	0.25be 0.25ki

Alapértelmezett érték szerint a hang típusa: 10 (India).

Fontos megjegyzés:

- f1*f2 azt jelenti, hogy az f1-et az f2 szabályozza.

Minden országra vonatkozólag

Nyugtázó hang : 400Hz, 0.1 be 0.1 ki

Programozói hang : 400Hz, 0.1 be 0.9 ki

Érintett, a tárgyhoz kapcsolódó fejezet:

1. Megkülönböztető csengetések, 35. oldal.

Hívószám azonosítás és megjelenítés (CLIP)

Mi ez?

A SIMADO GFX11 lehetőséget nyújt arra, hogy érzékelje a hívó fél telefonszámát és megjelenítse azt az FXS kimeneten. Ezt hívjuk hívószám azonosításnak és megjelenítésnek (CLIP). A hívó fél telefonszáma megjeleníthető egy LCD kijelzős telefonkészüléken.

A SIMADO GFX11 FXS kimenete két hívószám azonosító (CLI) protokollt támogat úgy, mint DTMF és FSK. Ezért a SIMADO GFX11-hez csatlakoztatott telefonkészüléknek támogatnia kell a DTMF vagy az FSK hívószámjelzést.

Hogyan működik?

A SIMADO GFX11 érzékeli a hálózat felől érkező hívószám azonosító (CLI) jelet és ezt az információt továbbítja az FXS kimenet felé a csengetési jellel együtt. Az FXS kimenet 3 típusú jelzést támogat úgy, mint DTMF jelzés, ITU-T V.23 FSK és Bellcore FSK. Az alkalmazott telefonkészülék típusától függően az FXS kimenet programozható.

Hogyan programozza?

Az FXS kimenet jelzés típusának programozásához kérjük, olvassa el az 'FXS kimenet beállítása' fejezetet, a további részletek megismerése érdekében.

Érintett, a tárgyhoz kapcsolódó fejezetek:

1. Hívószám azonosítás korlátozása (CLIR), 32. oldal.
2. FXS kimenet beállítása, 38. oldal.

Hívószám azonosítás korlátozása (CLIR)

Mi ez?

A SIMADO GFX11 támogatja a GSM hálózat azon szolgáltatását, hogy letiltsa a hívószám kijelzését, amikor a felhasználó el szeretné titkolni kilétét a hívott fél előtt. Ez hívószám azonosítás korlátozása (CLIR) néven ismert.

Hogyan működik?

- A hívószám azonosítás korlátozása (CLIR) engedélyezhető/tiltható a GSM porton. Ha a hívószám azonosítás korlátozása (CLIR) engedélyezve van, akkor a hívott fél nem fogja látni a hívó fél telefonszámát. Ha a hívószám azonosítás korlátozása (CLIR) tiltva van, akkor a hívott fél látni fogja a hívó fél telefonszámát.

Alapértelmezett beállítás szerint, a hívószám azonosítás korlátozása (CLIR) tiltva van.

Hogyan programozza?

1. Lépés

A szolgáltatójától kérje meg a hívószám azonosítás korlátozása (CLIR) lehetőségét.

2. Lépés

Engedélyezze/tiltsa a hívószám azonosítás korlátozása (CLIR) funkciót a GSM porton. Kérjük, olvassa el a 'GSM beállításai' fejezetet a részletek megismeréséhez.

Fontos megjegyzés:

- Néhány hálózat nem engedélyezi a kimenő hívások kezdeményezését, amikor a hívószám azonosítás korlátozása (CLIR) funkció aktiválva van.

Érintett, a tárgyhoz kapcsolódó fejezetek:

1. Hívószám azonosítás és megjelenítés (CLIP), 31. oldal.
2. GSM beállításai, 53. oldal.

Alapértelmezett beállítások

Mi ez?

Minden rendszer egy előre meghatározott - megváltoztatható - beállításokkal kerül legyártásra. Ezeket az előre meghatározott beállításokat hívjuk alapértelmezett beállításoknak. Minden programozható beállítás gyári értéke említésre kerül a neki megfelelő fejezetben. Ha az alapértelmezett beállítások és értékek megfelelnek az Ön igényeinek, akkor nem kell programoznia a rendszert és az előre meghatározott beállításoknak megfelelően fog működni.

Hogyan használja?

Programozza a rendszert rendszer mérnöki üzemmódban és változtassa meg a beállítások értékeit az igények szerint, különben a rendszer nem az elvárásoknak megfelelően fog működni. A hibás programozás helyreállítása bonyolult és sok időt vesz igénybe. Ilyen esetekben egyszerűbb, ha az alapértelmezett beállításokat visszaállító parancsot használja.

Hogyan programozza?

Használja a következő parancsot az alapértelmezett beállítások visszaállításához:

106-Rendszermérnöki jelszó visszafelé-#*

A rendszermérnöki jelszó visszafelé, egy maximum 4 számjegyből álló számsor.

Az alapértelmezett rendszermérnöki jelszó: 1234. Ebből adódóan a rendszermérnöki jelszó visszafelé, melyre szüksége van: 4321.

Fontos megjegyzések:

- Kérjük, ügyeljen arra, hogy az olyan - a szolgáltató által nyújtott - funkciók engedélyezése/tiltása, mint például a hívószám azonosítás tiltása (CLIR), hívás átirányítás, SIM engedélyezése/tiltása, hívás közbeni hangjelzések, megkülönböztető csengetések, stb. nem módosíthatók ezzel a paranccsal.
- A parancs kiadását követően a rendszer újraindul.

Érintett, a tárgyhoz kapcsolódó fejezetek:

1. Rendszer programozása az FXS kimeneten keresztül, 48. oldal.
2. Rendszer biztonság (jelszavak), 55. oldal.

Szétkapcsolás jelzése az FXS kimeneten

Mi ez?

- Mint egy általános alkalmazásként a hívásdíj számláló berendezés, átjáróként funkcionál az FXS kimenet és a telefonkészülék között. Szükséges, hogy az FXS port információt küldjön arról, hogy a hívott fél kapcsolata megszakadt vagy lerakta a kézibeszélőt, így a hívásdíj számláló berendezés a hívást befejezettnak tekinti és leállítja a díjszámlálást. Ennek a jelzésnek a hiányában a hívást akkor fogja befejezettnak tekinteni, és amikor a hívó leteszi a kézibeszélőt. Ez pontatlan díjszámlálást eredményezne.
- Ennek a problémának a megoldására a rendszer egy szétkapcsolási jelet generál az FXS kimeneten, amikor a hívott fél szétkapcsol vagy leteszi a kézibeszélőt. Ezt hívjuk úgy, hogy a szétkapcsolás jelzése az FXS kimeneten.

Hogyan működik?

- Ez a beállítás csak az FXS kimeneten keresztül érhető el, bejövő és kimenő hívások esetén.
- Ha egy másik port vagy a hívott fél szétkapcsolódik, akkor a rendszer ellenőrizni fogja az FXS kimeneten programozott szétkapcsolás jelzést. Például, a GSM port szétkapcsol, ha érzékeli a szétkapcsolás jelzést.
- A következő beállítások közül egy beállítható erre a jellemzőre:
 - Nincs:** Akkor használható, ha nincs szükség szétkapcsolási jelzés generálására az FXS kimeneten. Szétkapcsolási jelzés nem fog létrejönni az FXS kimeneten.
 - Polaritás fordítás:** Akkor használható, ha a szétkapcsolási jelzést fordított polaritás formájában szeretné megkapni. Például az FXS kimenet vonali feszültségének polaritása +ve a TIP és -ve a RING pontokon beszélgetés közben. Amikor a hívás szétkapcsolódik, a rendszer FXS kimenet vonali feszültségének polaritását megfordítja. A TIP -ve, míg a RING +ve változik. A polaritás visszaáll a normál állapotba, amikor a felhasználó felemeli a kézibeszélőt.
 - Nyitott hurkos szétkapcsolás:** Akkor használható, amikor a nyitott hurkos szétkapcsolási jelzésre van szükség. Az FXS kimeneten megszűnik a vonali feszültség a nyitott hurkos szétkapcsolás időzítés időtartama alatt, majd utána újra visszaáll. Ez az időzítés programozható. Ebben az esetben a vonali feszültség polaritása nem változik.
 - A felhasználó az FXS kimeneten létrejövő szétkapcsolási jelzéskor hibajelző hangot hall.

Hogyan programozza?

Használja a következő parancsot, hogy milyen szétkapcsolási jelzés generálódjon az FXS kimeneten:

248-Szétkapcsolási jelzés-#*

Ahol a fentiekben:

Szétkapcsolási jelzés	Jelentése
0	Nincs
1	Polaritás fordítás
2	Nyitott hurkos szétkapcsolás

Alapértelmezett beállítás szerint az FXS kimenet szétkapcsolási jelzésének értéke: 1.

Használja a következő parancsot az FXS kimenet nyitott hurkos szétkapcsolás időzítés programozásához:

249-Nyitott hurkos szétkapcsolás időzítés-#*

Ahol a fentiekben:

Nyitott hurkos szétkapcsolási időzítés értéke: 001ms – 999ms.

Alapértelmezett beállítás szerint a nyitott hurkos szétkapcsolás időzítés értéke: 500ms.

Érintett, a tárgyhoz kapcsolódó fejezetek:

- Válaszjel az FXS kimeneten, 20. oldal.

Megkülönböztető csengetések

Mi ez?

- A Matrix SIMADO GFX11 különböző frekvenciájú és ütemű csengetést tesz lehetővé, amikor egy bejövő hívás érkezik az FXS kimenetre.
- Ez az ütem eltérő lehet az adott országban érvényes szabvány szerint. Például:
 - Indiában támogatott szabvány: 25Hz, 0.4 BE-0.2KI, 0.4 BE-0.2 KI (másodperc).
 - USA/Kanada által támogatott szabvány: 25Hz, 2.0 BE-4.0 KI (másodperc).
- Ez a jellemző megkülönböztető csengetésként ismert.

Hogyan működik?

- A felhasználó be tudja programozni annak az országnak a nevét, ahol a GFX11-et telepíti.
- A rendszer automatikusan kiválasztja a fejezet végén található táblázatból az országhoz tartozó frekvenciát és az ütemet.

Hogyan programozza?

Használja a következő parancsot, hogy kiválassza, az adott országhoz tartozó csengetési típust a bejövő hívások esetén:

311-Kód-#*

Ahol a fentiekben:

Kód	Ország	Frekvencia (Hz)	ÜTEM (másodpercben)			
			Hang BE1	Hang KI1	Hang BE2	Hang KI2
01	Ausztrália	25	0.4	0.2	0.4	2.0
02	Belgium	25	1.0	3.0		
03	Brazília	25	1.0	4.0		
04	Kína	25	1.0	3.0		
05	Egyiptom	25	2.0	4.0		
06	Franciaország	25	1.5	3.5		
07	Németország	25	3.5	5.5	0.79	1.1
08	Görögország	25	1.0	4.0		
09	India	25	0.4	0.2	0.4	0.2
10	Izrael	25	2.0	3.0		
11	Olaszország	25	1.0	4.0		
12	Japán	25	1.0	2.0		
13	Korea	25	1.0	3.0		
14	Malajzia	25	2.0	3.0		
15	Új-Zéland	25	2.0	3.0		
16	Lengyelország	25	2.0	3.0		
17	Portugália	25	1.0	5.0		
18	Oroszország	25	1.0	3.0		
19	Szingapúr	25	0.4	0.2	0.4	2.0
20	Dél-Afrika	25	0.4	0.2	0.4	2.0
21	Spanyolország	25	1.5	3.0		
22	Thaiföld	25	2.0	3.0		
23	Arab Emírátságok	25	2.0	3.0		
24	Nagy Britannia	25	0.4	0.2	0.4	2.0
25	USA/Kanada	25	2.0	4.0		

Alapértelmezett beállítás szerint a bejövő hívások csengetési típusa: 09 (India).

Megjegyzés:

- A csengetés hullámtípusa, szinusz hullám.

Segélyhívó telefonszám tárcsázása

Mi ez?

A felhasználó képes kapcsolatot felvenni segélyszolgálatokkal, mint a tűzoltóság, mentők, stb. a GSM hálózaton keresztül, amikor veszélyes helyzetbe kerül és segítségre van szüksége. Ez segélyhívó telefonszám tárcsázásaként ismeretes. A SIMADO GFX11 támogatja ezt a szolgáltatást. A szolgáltatást akkor is igénybe veheti, amikor nincs SIM kártya behelyezve, vagy a modul nincs regisztrálva a hálózatra. Ezt hívják a GSM port hibás állapotának. Normál esetben a SIM kártya be van helyezve a készülékbe és a modul regisztrálva van a hálózaton. Ez a GSM port valós állapota. A SIMADO GFX11 mindkét esetben lehetőséget nyújt a segélyhívó telefonszámok tárcsázására úgy, mint egy mobil telefonkészülék.

Hogyan működik?

- A rendszer 4, programozható telefonszámot támogat, melyeket segélyhívó telefonszámként tárcsázhat. Mindegyik telefonszám maximum 4 számjegyből állhat.
- A tárcsázott telefonszámot a rendszer összehasonlítja a segélyhívó telefonszámok közé felvett számokkal, és ha egyezést talál, akkor a telefonszám hívható a mobil portról.
- A rendszer a telefonszámot nem veti össze az engedélyezett és tiltott számok listájával, vagy az automatikus számfordítás listájával, de a GSM portnak engedélyezve kell lennie.
- A GSM hálózaton történő segélyhívás tárcsázásának részletes magyarázata az alábbiakban található:
 - Egy mobil állomásnak két intelligens rendszert foglal magába úgy, mint a GSM motor és a SIM kártya.
 - Mind a GSM motor, mind a SIM kártya képes magában hordozni néhány számsort, mint segélyhívó telefonszámokat. Ezeket a telefonszámokat tárcsázhatja a GSM modul segítségével egy speciális üzenet kíséretében, mely segélyhívás létrehozása üzenetként ismeretes.
 - Ezeket a telefonszámokat a következő esetekben tárcsázza a GSM motor:
 - Nincs előfizetve szolgáltatói hálózatra. Ilyen esetben a modul egy másik, elérhető GSM hálózatot használ a segélyhívó telefonszám tárcsázására.
 - Amikor a SIM kártya hiányzik.
 - Amikor a SIM kártya nem elérhető (Csak néhány segélyhívó szám elérhető a GSM modultól függően).
 - Amikor a SIM kártya blokkolva van.
 - Amikor rossz PIN kódot üt be a SIM kártyához.

Például: egy sajátos GSM motornál és egy SIM kártyánál a szolgáltató a következő sorrendet használja a segélyhívó telefonszám tárcsázásakor:

- Először megkeresi a SIM kártyán tárolt segélyhívó számot. Ha egynél több szám van tárolva a SIM kártyán, akkor rákeres a telefonszámra. Ha nincs egyezés rákeres a 112-re vagy a 911-re.
- Ha nincs segélyhívó telefonszám tárolva a SIM kártyán, akkor a gyári firmware által alapértelmezett segélyhívószámok között keres, melyek: 000, 08, 112, 110, 911, 999.
- Ha a SIM kártya nem elérhető (PUK1, PUK2 blokkolva vagy nincs SIM), akkor segélyhívó telefonszámokat keres, melyek: 000, 08, 112, 110, 911, 999, 118 és 119.
- Ha a SIM kártya blokkolva van (PIN1 blokkolva, PUK1 szükséges; PIN2 blokkolva, PUK2 szükséges), akkor az elérhető segélyhívó telefonszámok: 000, 08, 112, 110, 911, 999.
- Ha nincs SIM kártya behelyezve, akkor az elérhető segélyhívó telefonszámok: 000, 08, 112, 110, 911, 999, 118 és 119.
- Ha rossz PIN kódot adott meg, akkor az elérhető segélyhívó telefonszámok: 000, 08, 112, 110, 911, 999.

Hogyan programozza?

Használja a következő parancsot a segélyhívó telefonszám táblázatba programozásához:

151-Azonosító-Segélyhívó telefonszám-#*

Ahol a fentiekben:

Azonosító értéke: 1-4.

Segélyhívó telefonszám: maximum 4 számjegyből álló számsor.

Használja a következő parancsot egy azonosítón tárolt segélyhívó telefonszám törléséhez:

151-Azonosító-#*

Az alapértelmezett beállítások szerint, a programozható segélyhívó telefonszám táblázat az alábbiak szerint néz ki:

Azonosító	Segélyhívó telefonszám
1	112
2	911
3	Üres
4	Üres

Például:

Tételezzük fel, hogy a 104 és 105 segélyhívó telefonszámok tárcsázásának engedélyezésére van szükség. A táblázatba programozáshoz használja a következő parancsokat:

151-1-104-#* (104 segélyhívó telefonszám programozása)

151-1-105-#* (105 segélyhívó telefonszám programozása)

Fontos megjegyzések:

- Azon a GSM porton, ahol a segélyhívó telefonszámot tárcsázzák, a tárcsázás akkor is engedélyezve lesz, ha a GSM port állapota hibás.
- A programozott telefonszám, melyet tárcsáztatni szeretne a GSM porton keresztül, mint segélyhívó telefonszámot, mind a GSM modulban, mind a SIM kártyán tárolva kell lennie, mint kijelölt segélyhívó telefonszám. Ezért az információért vegye fel a kapcsolatot a GSM szolgáltatójával.

Érintett, a tárgyhöz kapcsolódó fejezet:

1. GSM beállításai, 55. oldal.

FXS kimenet beállítása

Mi ez?

- A SIMADO GFX11 rugalmas támogatást nyújt az FXS kimenet számjegyek közötti várakozás időzítésének és hívószám kijelzés (CLI) típusának programozásához. Néhány paraméter programozható a rendszer elvárt működése érdekében, mint az alábbiakban látható:
- **Hívószám kijelzésének (CLI) típusa**
Az FXS kimenet a következő három típusú hívószám kijelzést (CLI) támogatja:
 - DTMF.
 - ITU-T V.23 FSK.
 - Bellcore FSK.
- **'+' jel lecserélés számjegyre hívószám kijelzésénél (CLI):**
 - A Matrix GFX11 támogatja a kijelzett hívószámnál a '+' jel lecserélést bármely más számjegyre. Általánosan ez a nemzetközi tárcsázás előhívó száma.
 - Egy, a mobil porton keresztül érkező hívás esetén, ha a hívószám kijelzésnél (CLI) az első számjegy '+', lecserélődik a programozható számjegyekre és megjeleníthető az FXS kimeneten.
 - Ha az első számjegy nem '+' akkor a hívószám kijelzés (CLI) változatlanul jelenik meg az FXS kimeneten.
 - A '+' karaktert maximum 4 számjegyes számsorral cserélheti fel.

Például:

- Egy mobil portra érkező hívás esetén, amennyiben a hívó fél száma a hálózatban: +9102652630555, a rendszer kihagyja a + jelet és hozzárendeli a programozott nemzetközi előhívó számot (00), így a szám a hálózat által kezelhetővé válik.

Hogyan programozza?

- 1. Lépés:** A hívószám kijelzés (CLI) programozásához használja a **222** parancsot.
- 2. Lépés:** Programozza be azt a számjegyet, melyre le kívánja cserélni a hívószám kijelzésnél a + jelet, a **301** parancs használatával.
- 3. Lépés:** A számjegyek közötti várakozás időzítésének programozásához, használja a **226** parancsot.

1. Lépés:

Használja a következő parancsot az FXS kimenet hívószám kijelzés (CLI) típusának programozásához:
222-Hívószám kijelzés (CLI) típusa-#*

Ahol a fentiekben:

Hívószám kijelzés (CLI) típusa	Jelentése
1	Nincs
2	DTMF
3	ITU-T V.23 FSK
4	Bellcore FSK

Alapértelmezett hívószám kijelzés (CLI) típusa: 3.

2. Lépés:

Használja a következő parancsot annak a számsornak a programozásához, melyre le kívánja cserélni a + jelet a hívószám kijelzés (CLI) esetén:

301-Számsor-#*

Ahol a fentiekben:

Számsor, mely maximum 4 számjegyből áll.

Alapértelmezett számsor: 00.

3. Lépés:

Számjegyek közötti várakozás időzítése: A rendszer kitárcsázza a felhasználó által megadott telefonszámot, miután a számjegyek közötti várakozás időzítése lejár. Ez a tulajdonság segít lecsökkenteni a tárcsázás késleltetését, miután beütötte a számokat.

Használja a következő parancsot a számjegyek közötti várakozás időzítés programozásához:

226-Számjegyek közötti várakozás időzítése-#*

Ahol a fentiekben:

Számjegyek közötti várakozás időzítésének értéke: 01-99 másodperc.

Alapértelmezett számjegyek közötti várakozás időzítés: 05 másodperc.

Fontos megjegyzések:

- A Flash időzítés rögzített: 600ms, a kézibeszélő alaphelyzete (ON-Hook) esetén.
- A tárcsázás vége olyan, mint egy mechanizmus, mely során a számsor utolsó számjegyét értékeli a rendszer és a kitárcsázás folyamatát gyorsítja.
Alapértelmezés szerint a # jelet veszi figyelembe a tárcsázás utolsó számjegyeként.

Érintett, a tárgyhoz kapcsolódó fejezet:

1. Hívószám azonosítás és megjelenítés, 43. oldal.

GSM beállítások

Mi ez?

- Azért, hogy csatlakozhasson a GSM hálózathoz, a SIMADO GFX11 GSM portját engedélyezheti/tilthatja, programozhatja hívószám azonosítás korlátozására (CLIR), engedélyezheti/tilthatja az SMS jelentéseket, értesítéseket, stb.
- Ez a fejezet bemutatja, milyen GSM beállításokat kell programoznia.
- A frekvenciasáv kiválasztásához kérjük, olvassa el a 'Hálózat kiválasztása' fejezetet.

Hogyan programozza?

A GSM beállításait a következő sorrend szerint programozhatja:

- 1. Lépés:** Engedélyezze/tiltsa a GSM portot a **201** parancs használatával.
- 2. Lépés:** Programozza a hívószám azonosítás korlátozásának (CLIR) módját a **202** parancs használatával.
- 3. Lépés:** Engedélyezze/tiltsa a beérkező SMS érzékelést a **203** parancs használatával.
- 4. Lépés:** Engedélyezze/tiltsa az adóköri információk érzékelését a **205** parancs használatával.
- 5. Lépés:** Programozza a vétel jelerősségét a **271** parancs használatával.
- 6. Lépés:** Programozza az adás jelerősségét a **272** parancs használatával.

1. Lépés:

GSM port engedélyezése/tiltása

A GSM port egyedileg engedélyezhető vagy tiltható.

Használja a következő parancsot a GSM port engedélyezéséhez, tiltásához:

201-Kód-#*

Ahol a fentiekben:

Kód	Jelentése
0	Tiltva
1	Engedélyezve

Alapértelmezés szerint a GSM port engedélyezve van. Amikor a GSM portot letiltja, akkor ennek ellenére lehetséges bejövő hívásokat fogadni.

2. Lépés:

A hívószám azonosítás korlátozásának (CLIR) engedélyezése/tiltása

A hívószám azonosítás korlátozását (CLIR) engedélyezheti vagy tilthatja a GSM porton.

Használja a következő parancsot a hívószám azonosítás korlátozás (CLIR) engedélyezéséhez vagy tiltásához a GSM porton:

202-Mód-#*

Ahol a fentiekben:

Mód	Jelentése
0	Tiltva
1	Engedélyezve

Alapértelmezés szerint a hívószám azonosítás korlátozása (CLIR) tiltva van.

A GSM porton engedélyezett/tiltott hívószám azonosítás korlátozás (CLIR) figyelembe vételéhez, a hívószám azonosítás korlátozást (CLIR) a szolgáltatójánál is engedélyeznie kell.

3. Lépés:

Beérkező SMS érzékelés engedélyezése/tiltása

A GSM portot programozhatja úgy, hogy a beérkező SMS-ről értesítést adjon.

Használja a következő parancsot a beérkező SMS üzenetek érzékelésének engedélyezéséhez/tiltásához:

203-Jelző-#*

Ahol a fentiekben:

Jelző	Jelentése
0	Tiltva
1	Engedélyezve

Alapértelmezés szerint a beérkező SMS üzenetek érzékelése tiltva van.

4. Lépés:**Adóközvet információ érzékelés engedélyezése/tiltása**

Programozhatja úgy a GSM portot, hogy az a felhasználó számára az adóközvet információjáról értesítést adjon.

Használja a következő parancsot az adóközvet információ engedélyezéséhez/tiltásához a GSM porton:

205-Jelző-#*

Ahol a fentiekben:

Jelző	Jelentése
0	Ki
1	Be

Alapértelmezett beállítások szerint az adóközvet információérezékelés ki van kapcsolva.

5. Lépés:**Vételi jelerősség**

A GSM port vételi jelerőssége állítható. Ez lehetővé teszi a felhasználó számára, hogy növelje a bejövő hívások beszédjének hallhatóságát.

Használja a következő parancsot, a GSM port vételi jelerősségének programozásához:

271-Vételi jelerősség-#*

Ahol a fentiekben:

A vételi jelerősség értéke 1-5 között lehetséges. 1 a minimum és 5 a maximum erősítés.

Vételi jelerősség	Jelentése
1	Nagyon alacsony
2	Alacsony
3	Normál
4	Magas
5	Nagyon magas

Alapértelmezés szerinti vételi jelerősség: 3.

Használja a következő parancsot a GSM port alapértelmezett vételi jelerősségének visszaállításához:

271-0-#*

6. Lépés:**Adás jelerőssége**

A GSM port adási jelerőssége állítható. Ez lehetővé teszi a felhasználó számára, hogy növelje az adott jel intenzitását.

Használja a következő parancsot, a GSM port adási jelerősségének programozásához:

272-Adás jelerőssége-#*

Ahol a fentiekben:

Az adás jelerősségének értéke 1-5 között lehetséges. 1 a minimum és 5 a maximum erősítés.

Adás jelerőssége	Jelentése
1	Nagyon alacsony
2	Alacsony
3	Normál
4	Magas
5	Nagyon magas

Alapértelmezés szerinti adási jelerősség: 3.

Használja a következő parancsot a GSM port alapértelmezett adási jelerősségének visszaállításához:

272-0-#*

Fontos megjegyzés:

- A vétel (Rx) és adás (Tx) jelerősségének aktuális dB értékeket küld a GSM modulhoz, attól függően, hogy milyen a csatlakoztatott GSM modul típusa.

Érintett, a tárgyhoz kapcsolódó fejezetek:

1. Rövid szöveges üzenetek (SMS), 53. oldal.
2. Hívószám azonosítás korlátozása (CLIR), 32. oldal.
3. Adóközvet információk kijelzése, 45. oldal.
4. Hálózat kiválasztása, 46. oldal.

Forródrót

Mi ez?

Mátrix rendszer tulajdonság, egy olyan szolgáltatás, melynek használatával a felhasználónak csak fel kell emelnie a kézibeszélőt és a rendszer automatikusan tárcsázza egy rögzített célállomás telefonszámát. Ezt a szolgáltatást hívjuk forródrótnak.

Hogyan működik?

- Amikor a forródrót szolgáltatás engedélyezve van, a kézibeszélő felemelését követően a hagyományos tárcsahangot adja. Ha a felhasználó a forródrót késleltetés időzítésének tartama alatt nem tárcsáz semmit, akkor a SIMADO GFX11 elindítja a forródrót hívást az előre programozott telefonszámmal.
- Ez a késleltetés lehetőséget nyújt arra, hogy a felhasználó egyén számot is tárcsázhasson anélkül, hogy törölné a forródrót szolgáltatást.

Hogyan programozza?

Használja a következő parancsot a forródrót szolgáltatás engedélyezéséhez/tiltásához:

281-Jelző-#*

Ahol a fentiekben:

Jelző	Jelentése
0	Tiltva
1	Engedélyezve

Alapértelmezett beállítások szerint a forródrót szolgáltatás tiltva van.

Használja a következő parancsot a forródrót szolgáltatás célállomás telefonszámának a programozásához:

282-Célállomás telefonszáma-#*

A célállomás telefonszáma maximum 16 számjegyből álló számsorozat lehet.

Használja a következő parancsot a forródrót késleltetési időzítésének beállításához:

283-Időzítés-#*

Ahol a fentiekben:

Időzítés értéke: 1 – 9 másodperc.

Alapértelmezett forródrót késleltetési időzítés: 3 másodperc.

Például:

Aktiválja a forródrót szolgáltatást és programozza a forródrót telefonszámmal: 1234567. A késleltetési idő legyen: 5 másodperc.

Tárcsázza a következő kódokat a szolgáltatás beállításához:

281-1-#*

282-1234567-#*

283-5-#*

Nemzetközi mobilkészülék azonosító szám (IMEI)

Mi ez?

- Előfordulhat, hogy a GFX11 egység eltűnik vagy ellopják. Nagyon fontos információkat is tárolhat a készüléken és nem szeretné, ha azokkal visszaélnének. Hogy segítsen a felhasználónak, a GSM modul gyártója ad egy kódot, amit nemzetközi mobilkészülék azonosító számként (IMEI) ismerünk, és amelyet elküldhet a hálózat kezelőjének. A kezelő képes arra, hogy az IMEI ismeretében a GFX11 GSM modulját le tudja tiltani. Ezért az IMEI kód alkalmas arra, hogy felismerjenek egy önálló GSM modult. Alapesetben az IMEI kód a készülék aljára van nyomtatva.
- Az IMEI szám egyedi, 15 számjegyből álló kód, amivel egy önálló GSM modult lehet azonosítani a GSM hálózaton. Amikor a készüléket bekapcsolják, az IMEI kód elküldésre kerül, és újra leellenőrzik a hálózatok adatbázisával (Eszközfelismerés nyilvántartás – EIR).
- A hálózatok eszközfelismerés nyilvántartása (EIR) három listát vezet: fehér lista, szürke lista és fekete lista.
- A fehér lista tartalmaz minden olyan eszközt, melynek joga van használni a hálózatot. A fekete lista olyan eszközöket tartalmaz, melyek le vannak tiltva a hálózatról (lopás miatt vagy nincs típusengedélyük). A szürke lista tagjai olyan eszközök, melyek ugyan nincsenek letiltva a hálózatról, de a hálózat nyomon követi a használatukat (kiértékelés vagy egyéb okok miatt).

Hogyan használja?

Használja a következő parancsot, hogy megtudja készüléke IMEI kódját:

#*-13

Fontos megjegyzések:

- Miután kiadta ezt a parancsot, a felhasználó nyugtázó hangot hall. Ezután a felhasználó a kézibeszélő nyugalmi helyzetének megfelelő (ON-Hook) állapotba kerül. Az IMEI kód a hívószám kijelzős telefon LCD kijelzőjén látható. A kijelzés formátuma: **NNNNNNNNNNNNNNN**.
- **A 15 számjegű IMEI kód felépítése:**

NNNNNNNN NNNNNN N
 └───┬───┘ └───┬───┘ └───┬───┘
 TAC SNR CD

- A TAC (típusengedélyezési kód), az IMEI kód első nyolc számjegye. Ez a kód azonosítja azt az országot, melyben a típust jóváhagyták, valamint a jóváhagyási számot is. A TAC rövidítést használják a Típus kiosztás kód jelölésére is.
- Az SNR (Sorozatszám) a következő hat számjegű kód, mely a készülék egyedi azonosítójaként szerepel.
- A CD (Ellenőrző szám) egy számjegyet használ az IMEI kód érvényességének ellenőrzésére.
- Az IMEI kód kijelzethető az FXS kimenetre programozott hívószám kijelzésnek (CLI) megfelelő analóg vonali végberendezéseken is.

Érintett, a tárgyhoz kapcsolódó fejezetek:

1. FXS kimenet beállítása, 38. oldal.
2. GSM beállítások, 40. oldal.

Adóközvet információk kijelzése

Mi ez?

Ezt a szolgáltatást az Ön GSM hálózati szolgáltatója biztosítja. Ezért azt a szolgáltatóval kell engedélyeztetni. Ha engedélyezve van, a SIMADO GFX11 információt ad arról a helyről, ahol telepítették. A GSM hálózat frissíti az aktuális adóközvet információt, amikor a készülék egy másik helyre kerül.

Hogyan használja?

1. Lépés:

Kérje a szolgáltatás aktiválását a szolgáltatójától.

2. Lépés:

Engedélyezze az adóközvet információk kijelzését a 'GSM beállítások' fejezetben leírtak szerint.

3. Lépés:

Használja a következő parancsot az adóközvet információk kijelzéséhez:

#*-12

Fontos megjegyzések:

- Miután kiadta ezt a parancsot, a felhasználó nyugtázó hangot hall. Ezután a felhasználó a kézibeszélő nyugalmi helyzetének megfelelő (ON-Hook) állapotba kerül. Az adóközvet információja a hívószám kijelzős telefon LCD kijelzőjén látható.
- Abban az esetben, ha a hálózatról az adott helyen nem áll rendelkezésre adóközvet információ, a SIMADO GFX11 a „**NO LOCATION**” kijelzést fogja adni.
- Az FXS kimenetnek hívószám kijelzés (CLI) üzemmódban kell lennie, különben az adóközvet információja nem jelenik meg és a felhasználó hibajelző hangot hall.

Érintett, a tárgyhoz kapcsolódó fejezetek:

1. FXS kimenet beállítása, 38. oldal.
2. GSM beállítások, 40. oldal.

Hálózat kiválasztása

Mi ez?

- Gyakran előfordul, hogy a rendszert olyan távoli helyre telepítik, mely dombos vagy körbe van zárva épületekkel. Ebben az esetekben előfordulhat, hogy a mobilfelhasználó nem tud regisztrálni a megfelelő hálózatra és a telepítő munkája kárba vész. Számos probléma akkor jön elő, amikor a felhasználó elhagyja az otthoni környezetét. Egy mobil telefonkészülék felhasználójának rendelkezésére áll a készülék kijelzője, melyen láthatja, és ez által kiválaszthatja az elérhető hálózatot. De ilyen felhasználónak nyújtandó információk segítségével a SIMADO GFX11 nem rendelkezik. Ugyanezt a célt szolgálja a sajátos hálózati kezelő azonosítón alapuló többféle hálózatkezelési beállítás. Az előfizető kiválaszthatja a hálózatot kézzel, vagy automatikusan, minden GSM portra. Ezt hívjuk a hálózat kiválasztásának.
- Ha az előfizető olyan helyen dolgozik, ahol a saját otthoni hálózata vagy egy másik hálózat is elérhető, akkor ki tudja választani manuálisan a hálózatot, így az extra költségeken megtakarítást érhet el. Általában az előfizetők ezt a módszert használják, amikor az otthoni hálózaton kívül dolgoznak.
- Azonban, ha az előfizető mindig elfoglalt, például fontos üzleti ügyek miatt, akkor bármely hálózati kiszolgálóhoz csatlakozhat, és különböző költségekkel indíthat és fogadhat hívásokat. Az ilyen esetekben az előfizetők használhatják az automatikus hálózatválasztás üzemmódot.
- A felhasználó kiválaszthatja a SIMADO GFX11 frekvenciáját a szerint, hogy az adott ország – melyben a terméket telepítették – melyiket támogatja.

Hogyan működik?

- A felhasználónak lehetősége van annak a hálózatnak a kiválasztására, melyet a GSM port alkalmazni fog.
- A szolgáltatás akkor működik, amikor SIMADO GFX11-et bekapcsolják, vagy ha a GSM port nem regisztrált a hálózaton.
- Maximum 4 hálózat kezelő programozható. Kézi üzemmódban a GSM port elkezd regisztrálni a hálózati kezelővel, a hálózati kezelő kód programozási sorrendje szerint. Automatikus üzemmódban a GSM port a térerősségtől függően regisztrál a hálózati kezelővel. Ha addig nem jön létre regisztráció, míg a hálózati regisztráció ismétlés időzítése lejár, akkor újra indítja a hálózati regisztrációs folyamatot.
- A felhasználónak célszerű ismernie az egyes hálózati szolgáltatók hívási költségeit, miközben a hálózati kezelő kódjait programozza sorrendben a manuális üzemmód működéséhez.
- A hálózati kezelői kód két részből áll: MCC és MNC. Az MCC (Mobile Country Code – Mobil ország kód) azonosítja az országot. Egy országnak lehet több MCC kódja is. Általában ez a kód 3 számjegyből áll. Magyarország MCC kódja például: 216, ami minden magyarországi hálózat esetében ugyanaz. Az MNC (Mobil Network Code – Mobil hálózat kódja) kód szolgáltatóként eltérő. Például: Pannon GSM: 01. Ezért az MCC és MNC kombinációja egyértelműen meghatározza a készülék otthoni hálózatát. Pl. a Pannon GSM hálózati kezelői kódja: 21601.
Néhány egyéb ország MCC kódja:
 - USA – 310
 - Kanada – 302
 - Ausztrália – 505
 - Olaszország – 222

Hogyan programozza?

- 1. Lépés:** A manuális vagy automatikus hálózat kiválasztás üzemmódjának programozásához használja a **331** parancsot.
- 2. Lépés:** Az elsődlegesen használt hálózat kezelő kód programozásához használja a **332** parancsot.
- 3. Lépés:** A GSM frekvencia sávjának kiválasztásához használja a **333** parancsot.

1.Lépés:

Használja a következő parancsot a GSM port hálózat kiválasztás üzemmódjának programozásához:

331-Hálózat kiválasztás üzemmódja-#*

Ahol a fentiekben:

Mód	Jelentése
1	Automatikus
2	Manuális

Alapértelmezett beállítások szerint a hálózat kiválasztás üzemmódja: 1.

2. Lépés:

Használja a következő parancsot az elsődlegesen használt hálózat kezelő kód programozásához:

332-Sorszám-Kód-#*

Ahol a fentiekben:

Sorszám értéke: 1-4.

Kód = MCC-MNC, maximum 5 számjegyű kódja.

Alapértelmezett beállítások szerint a hálózati kezelő kódja üres.

Az alapértelmezett elsőbbségi táblázat, a rendszer programozását megelőzően, az alábbiak szerint néz ki:

Sorrend	Hálózati kezelő kódja
1	Üres
2	Üres
3	Üres
4	Üres

Használja a következő parancsot a hálózati kezelő kód törléséhez:

332-Sorszám-#*

3. Lépés:

Használja a következő parancsot a GSM frekvencia sávjának kiválasztásához:

333-GSM Frekvencia sáv-#*

Ahol a fentiekben:

GSM Frekvencia sáv	Jelentése
1	900
2	1800
3	1900
4	850 + 1900
5	900 + 1800

Alapértelmezett beállítások szerint, az alapértelmezett frekvencia sáv: 900 + 1800.

1. Példa:

- Programozzon 850 + 1900 GSM frekvencia sávot azokban az országokban, ahol a GSM hálózat támogatja a 850 és 1900MHz-es frekvencia sávokat.

2. Példa:

Egy felhasználó SIM kártyájára a legolcsóbb szolgáltatást a Pannon GSM nyújtja (MCC 216, MNC 01). A második legolcsóbb hálózati szolgáltató a T-Mobil (MCC 216, MNC 30), de a harmadik szolgáltató – Vodafon (MCC 216, MNC 70) – is kedvező díjakat nyújt. Ezután programozza a hálózati kezelőket elsőbbségi sorrend alapján az alábbiak szerint:

A SIMADO GF11-et manuális hálózat kiválasztásra kell programozni, mely nem függ a hálózati jelerősségétől.

331-2-#* (Hálózat kiválasztásának módja: manuális)

332-1-21601-#* (Elsődleges hálózat: Pannon GSM)

332-1-21630-#* (Másodlagos hálózat: T-Mobil)

332-1-21670-#* (Harmadlagos hálózat: Vodafon)

Fontos megjegyzés:

- Manuális üzemmódban a hálózat nem választható ki a jelerőssége szerint, csak a programozott elsődleges sorrend alapján.

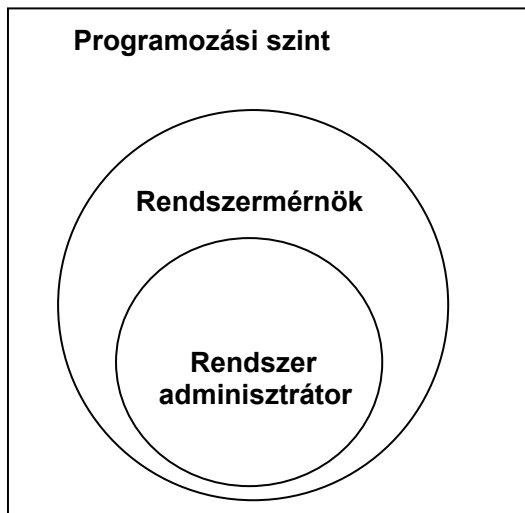
Rendszer programozása az FXS kimeneten keresztül

Mi ez?

A SIMADO GFX11 egy rugalmas rendszer és az Ön kívánalmainak megfelelően programozható. A SIMADO GFX11 a programozói üzemmódba lépéssel programozható. A programozás két szintű úgy, mint rendszermérnöki szint és rendszer adminisztrátori szint.

Rendszermérnöki szint

- Ezen a szinten a rendszermérnök programozhat, ezért hívjuk rendszermérnöki módnak.



- A rendszermérnök az a személy, aki az igényeknek megfelelően felprogramozza a rendszert.
- Ez a mód lehetővé teszi a rendszermérnök számára, hogy programozhassa az alapfunkciókat az FXS kimeneten keresztül, stb.
- Ez az üzemmód jelszóval védett, hogy illetéktelen személy ne tudja módosítani a beállításokat és a funkciókat. Ezt a jelszót hívjuk rendszermérnöki jelszónak.
- Az alapértelmezett rendszermérnöki jelszó: 1234.
- Abban az esetben, ha a rendszermérnöki jelszót elfelejti, a J2 jumper segítségével visszaállíthatja azt az alapértelmezett értékre. A további részletek megismerése érdekében kérjük, olvassa el a 'Rendszerbiztonság (jelszavak)' fejezetet.

Rendszer adminisztrátori szint

- Ezen a szinten a rendszer adminisztrátor programozhat, ezért hívjuk rendszer adminisztrátori módnak.
- Mint ahogyan azt a neve is mutatja, az adminisztrátor csak a hely funkciókhoz férhet hozzá. Csak a következő szolgáltatásokhoz tartozó programozási parancsok érhetőek el rendszer adminisztrátori módban:
 - Rendszer adminisztrátori jelszó módosítása.
 - Szoftver verzió és alverzió kijelzése.
 - Hívás időtartamának kijelzése.
 - Hívás átirányítás.
- Ez az üzemmód jelszóval védett, hogy illetéktelen személy ne tudja módosítani a beállításokat és a funkciókat. Ezt a jelszót hívjuk rendszer adminisztrátori jelszónak.
- Az alapértelmezett rendszer adminisztrátori jelszó: 1111.
- Abban az esetben, ha elfelejti a rendszer adminisztrátori jelszót, ugyanúgy járjon el, mint a rendszermérnöki jelszó esetében. A további részletek megismerése érdekében kérjük, olvassa el a 'Rendszerbiztonság (jelszavak)' fejezetet.

Hogyan használja?**Belépés rendszermérnöki módba**

1	Emelje fel a kézibeszélőt.	Tárcsahang
2	Tárcsázza: #*-19-Rendszermérnöki jelszó.	Programozási hang

Belépés rendszer adminisztrátori módba

1	Emelje fel a kézibeszélőt.	Tárcsahang
2	Tárcsázza: #*-18-Rendszer adminisztrátori jelszó.	Programozási hang

Hibás jelszó beütésekor, a felhasználó mindkét esetben hibajelző hangot kap. A hibajelző hang, csak a kézibeszélő visszarakásával szüntethető meg.

Fontos megjegyzések:

- A jelszó egy 4 számjegyből álló tükör kód, melyet óvni kell az illetéktelen hozzáféréstől.
- A jelszó programozható. Szükség szerint van rá lehetőség, hogy megváltoztassuk.
- Abban az esetben, ha a jelszót elfelejtik, visszaállítható gyári, alapértelmezett beállításokra.
- A rendszer programozási módba lépéskor programozói hangot ad.
- Ha megadott jelszó nem megfelelő, akkor a rendszer hibajelző hangot ad.
- Egyszerre, egy időben, csak egy személy léphet be programozói módba.
- Ha a rendszermérnöki és a rendszer adminisztrátori jelszó megegyezik, akkor mindig a rendszermérnöki módba lép be.
- A felhasználó programozói módban három, különböző hangot hallhat:
 - Hibajelző hang.
 - Nyugtázó hang.
 - Programozói hang.
- Minden valós parancs nyugtázásakor nyugtázó hangot fog hallani.
- Minden érvénytelen parancs hibajelző hangot generál.
- Mindkét esetben 3 másodpercet követően a felhasználó programozói hangot kap, hogy a következő parancsot kiadhassa.
- Programozás közben, ha bejövő hívás érkezik, a felhasználó hibajelző hangot kap és automatikusan kilép a programozói módból.
- Programozás közben, ha bejövő üzenet érkezik, akkor a 'Nincs jel' üzenetet kapja.
- A programozási módból történő kilépéshez a programozó hang alatt tárcsázza: **00-#***. A SIMADO GFX11 tárcsahangot ad.
- Ha a parancsra adott válasz megjelenik a kijelzőn, a felhasználó a nyugtázó hangot követően olyan állapotba kerül, mintha lerakta volna a kézibeszélőt (ON-Hook). Miután az információ a kijelzőn megjelenik, a felhasználó a kézibeszélő felemelt állapotába (OFF-Hook) kerül, és programozási hangot kap.

Érintett, a tárgyhoz kapcsolódó fejezetek:

1. Rendszer biztonság (jelszavak), 55. oldal.
2. Hívás közbeni hangjelzések, 28. oldal.

Rendszer újraindítása

Mi ez?

A Matrix SIMADO GFX11 lehetősége nyújt arra, hogy egy parancs segítségével, a programozói módból újra indítsa a rendszert. Ez a parancs ugyanúgy működik, mintha először kikapcsolnál, majd bekapcsolná a készüléket. Sokszor bonyolult a készülékekhez eljutni és a rendszert a felszerelés helyén újraindítani. Egyszerűbb és kényelmesebb egy telefonkészüléken keresztül tárcsázni egy kódot a SIMADO GFX11 rendszer újraindításához.

Hogyan használja?

Használja a következő parancsot a rendszer újraindításához:

105-Rendszermérnöki jelszó-#*

Ahol a fentiekben:

A rendszermérnöki jelszó, egy 4 számjegyből álló számsor.

Fontos megjegyzések:

- A rendszer újraindítása megegyezik a készülék ki-, majd bekapcsolásával. Ez a parancs nem módosít bármely programozott beállításon.
- Ez a jelszó használható a programozói módba lépéshez is.

Érintett, a tárgyhoz kapcsolódó fejezet:

1. Rendszer biztonság (jelszavak), 55. oldal.

Térerősség

Mi ez?

A SIMADO GFX11 képes kijelezni a kommunikációhoz elérhető jel térerősségét. Így megtalálható a használandó elérhető hálózat. Ez az információ fontos, amikor egy felhasználó tárcsáz egy telefonszámot vagy éppen hívást fogad.

Hogyan használja?

Használja a következő parancsot, hogy megtudja a térerősséget:

#*-11

Fontos megjegyzések:

- Miután kiadta a parancsot, a felhasználó nyugtázó hangot kap. Ez után a felhasználó rakja le a kézibeszélőt. A térerősség megjelenik az LCD kijelzős telefonkészüléken.
- A kijelzés formátuma:

111111111111
Strength: -XXdBm

Például:

- Hálózat erőssége magas:

111111111111
Strength: -63dBm

- Hálózat erőssége gyenge:

111111111111
Strength: -101dBm

- Hálózat nem elérhető:

Not Available

Tehát a számok jelzik a hálózat térerősségét. A kijelzést követően a felhasználó a kézibeszélő nyugalmi állapotába (OFF-Hook) kerül és újra programozási hangot hall.

- Kimenő hívásokat magas vagy maximális térerősségű hálózat esetén célszerű indítani.
- A fenti kijelzés csak FSK hívószám kijelzésre állított FXS kimenet esetén működik. DTMF-re állított FXS kimenet esetén a kijelzés az alábbiak szerint módosul (csak számok):

11111

Érintett, a tárgyhoz kapcsolódó fejezet:

1. [FXS kimenet beállítás](#), 80. oldal.

SIM kártya PIN kódja

Mi ez?

A SIM egy mozaikszó (Subscriber Identification Module), melynek jelentése: Előfizetői Azonosító Modul. Ez egy eltávolítható műanyag kártya beépített IC chip mikroprocesszorral, RAM és ROM memóriával. A SIM egy kis kártya, mely tartalmazza az előfizető ezen tárolt összes specifikus adatát. Egy programozott (alapértelmezett) PIN (Personal Identification Number – Személyes Azonosító Szám) is ezen a SIM kártyán kerül tárolásra.

Hogyan programozza?

SIM PIN kód kérése:

Használja a következő parancsot a PIN kód kérés engedélyezéséhez/tiltásához a készülék bekapcsolásakor:

111-Kód-SIM PIN-#*

Ahol a fentiekben:

SIM PIN egy maximum 4 számjegyből álló számsor.

Kód	Jelentése
0	PIN kód kérésének tiltása
1	PIN kód kérésének engedélyezése

Alapértelmezett beállítások szerint a PIN kód kérése a készülék bekapcsolásakor tiltva van.

SIM kártya regisztrálása:

Használja a következő parancsot a SIM kártya regisztrálásához:

112-SIM PIN-#*

Ahol a fentiekben:

SIM PIN a SIM kártya által használt 4 számjegű kód. Kezdetben ennek gyári alapértelmezett az értéke. A felhasználó szükség esetén ezt megváltoztathatja.

SIM kártya PIN kódjának megváltoztatása:

Használja a következő parancsot a SIM kártya PIN kódjának megváltoztatásához:

113-Régi SIM PIN-Új SIM PIN-#*

Ahol a fentiekben:

A régi SIM PIN, a kártya által éppen használt 4 számjegű kód.

Az új SIM PIN a felhasználó által kiválasztott és használni kívánt új PIN kód.

SIM kártya PUK kódjának regisztrálása

Ha a SIM kártya PIN kód kérése engedélyezve van, akkor mindig, amikor bekapcsolja a készüléket, a SIMADO GFX11 a telefonkészülék kijelzőjén kérni fogja a PIN kód megadását. A felhasználónak be kell ütnie a PIN kódot. Ha sorozatban háromszor rossz PIN kódot üt be, akkor a SIM kártya leblokkol és a SIMADO GFX11 kérni fogja a PUK (Personal Unlock Number – Személyes feloldó szám) kódot. Ezt a kódot a szolgáltatójától kapja a felhasználó. Ha a PUK kódot 10 alkalommal rosszul üti be, akkor a SIM kártya használhatatlanná válik.

Használja a következő parancsot a PUK kód regisztrálásához:

114-PUK kód-SIM PIN-#*

Ahol a fentiekben:

A PUK kód egy 8 számjegyből álló számsor, melyet a SIM kártyához kap a felhasználó.

SIM PIN a SIM kártya által használt 4 számjegű kód.

Érintett, a tárgyhoz kapcsolódó fejezet:

1. Rendszer indítása, 11. oldal.

Rövid szöveges üzenetek (SMS)

Mi ez?

- A SIMADO GFX11 támogatja a rövid szöveges üzenetek (SMS) szolgáltatást.
- Ez az üzenetek fogadását teszi lehetővé.
- Egy SMS érkezését a SIMADO GFX11, a felhasználó telefonkészülékén jelzi ki.

Hogyan működik?

- Az üzenetek (SMS) – amelyeket fogad – a SIM kártya memóriájában tárolódnak, különböző helyeken. Ezeket a helyek bejegyzésenként azonosítottak. Ezek az üzenetek egy FSK hívószám kijelzést támogató telefonkészüléken jeleníthetők meg.
- Egy időben több SMS is fogadható.
- Új üzenet érkezéskor a telefonkészülék figyelmeztető hangjelzést ad.

Hogyan használja?

A szolgáltatás használatához azt engedélyezni kell, amelyre vonatkozó parancsot megtalálja a 'GSM beállítások' fejezetben.

Fogadott üzenetek olvasása a telefonkészüléken:

Emelje fel a kézibeszélőt	Tárcsahang
Tárcsázza: #*-21-Azonosító.	Nyugtázó hang
Tegye a helyére a kézibeszélőt	Csengetést hall, majd ezt követően a fogadott üzenet első 15 karaktere megjelenik.
	Ismét csengetést hall, majd a következő 15 karakter jelenik meg. Ez ismétlődik addig, amíg az üzenet be nem fejeződik.
Ha a kézibeszélő felemelve (OFF-Hook) állapotba kerül SMS visszakeresés közben.	SMS visszakeresés megszakad és a felhasználó tárcsahangot kap. Az SMS visszakeresés nem folytatható abban az esetben, ha a felhasználó a kézibeszélő letéve (ON-Hook) állapotba kerül.

Ahol a fentiekben:

Azonosító értéke: 01 – XX. XX a SIM kártya memóriájától függően.

Üzenet törlése a telefonkészülék használatával:

Emelje fel a kézibeszélőt	Tárcsahang
Tárcsázza: #*-22-Azonosító.	Nyugtázó hang
Tegye a helyére a kézibeszélőt	A megadott azonosítón lévő üzenet törlődik.

Fontos megjegyzések:

- Az üzeneteket csak FSK hívószám kijelzést támogató telefonkészüléken olvashatja.
- Az üzeneteket csak egyenként, az azonosító alapján lehet törölni.

Érintett, a tárgyhoz kapcsolódó fejezetek:

1. FXS kimenet beállítása, 38. oldal.
2. GSM beállítások, 40. oldal.

Szoftver verzió és alverzió kijelzése

Mi ez?

A Matrix frissíti ezeket a termékeit számos szolgáltatás fejlettebb és jobb működése érdekében. Ezért a felhasználó tájékozódhat, hogy a telepített GFX11 jelenleg milyen verziójú szoftverrel rendelkezik. Ez a szolgáltatás segít a felhasználónak megtudni a szoftver verzió és alverzió számát a nélkül, hogy a készülék burkolatát megbontaná. Ez nagyon hasznos a rendszermérnök számára, hogy eldöntse, szükséges-e a szoftvert frissíteni.

Hogyan használja?

(Rendszer adminisztrátori és rendszermérnöki módban)

Tárcsázza: 109-#* .	Nyugtázó hang.
Tegye le a kézibeszélőt.	A kijelzőn megkapja a szoftver verzió és alverzió számát.

Fontos megjegyzések:

- A telefonkészülék (FSK hívószám kijelzés kompatibilis) kijelzőjén az alábbiakat láthatja:

**VVRR
VXXRY**

Ahol a fentiekben:

VV/XX = Szoftver verzió és RR/YY = Szoftver alverzió.

Például:

- Ha a szoftver verzió 03 és a szoftver alverzió 02, akkor a kijelzőn az alábbiak láthatók:

**0302
V03R02**

Megjegyzések:

- A fenti beállítások csak akkor működnek, ha az FXS kimenet hívószám kijelzését FSK típusúra állítja be. Ha a hívószám kijelzés DTMF-re van állítva, akkor a kijelzés az alábbi lesz:

0302

Érintett, a tárgyhoz kapcsolódó fejezetek:

- Rendszer programozása az FXS kimeneten keresztül, 48. oldal.
- Rendszer biztonság (jelszavak), 55. oldal.
- FXS kimenet beállítása, 38. oldal.

Rendszer biztonság (jelszavak)

Mi ez?

A SIMADO GFX11 programozás biztonsága kétszintű:

- Rendszermérnöki szint. Ez a szint a rendszermérnöki jelszóval védett.
- Rendszer adminisztrátori szint. Ez a szint a rendszer adminisztrátori jelszóval védett.

Rendszermérnöki jelszó

- Ez a jelszó a rendszer saját jelszava és csak a rendszermérnök tudhatja.
- A rendszermérnöki jelszó szükséges a rendszermérnöki módba lépéskor a rendszer programozásához.
- A rendszermérnöki jelszó kizárólag 4 számjegyű lehet. Csak a 0-9 számok szerepelhetnek az érvényes jelszóban.
- Kérjük, jegyezze meg, hogy a rendszermérnök nem ismerheti a rendszer adminisztrátor jelszavát, de a rendszer adminisztrátori jelszót ő módosíthatja.

Hogyan programozza?

Használja a következő parancsot a rendszermérnöki jelszó megváltoztatásához:

107-Új rendszermérnöki jelszó-#*

Ahol a fentiekben:

Az új rendszermérnöki jelszó egy 4 számjegyből álló számsor.

Az alapértelmezett rendszermérnöki jelszó: 1234.

Rendszer adminisztrátori jelszó

- A rendszer adminisztrátor használja ezt a jelszót.
- A rendszer adminisztrátori jelszó kizárólag 4 számjegyű lehet. Csak a 0-9 számok szerepelhetnek az érvényes jelszóban.

Hogyan programozza?

Használja a következő parancsot a rendszer adminisztrátori jelszó megváltoztatásához:

108-Új rendszer adminisztrátori jelszó-#*

Ahol a fentiekben:

Az új rendszer adminisztrátori jelszó egy 4 számjegyből álló számsor.

Az alapértelmezett rendszer adminisztrátori jelszó: 1111.

Elvesztette a jelszavát?

Nagyon fontos, hogy emlékezzen a rendszermérnöki jelszóra. E nélkül a jelszó nélkül nem lehetséges belépni programozói módba és megváltoztatni a beállításokat. Javasoljuk, hogy jegyezze meg ezt a jelszót és tárolja egy biztonságos helyen.

Azonban, ha a jelszót elfelejti vagy elveszik, lehetőség van azt a gyári alapértelmezett értékre visszaállítani.

Kövesse a következő lépéseket egymás után:

- Kapcsolja ki a készüléket.
- Keresse meg a J2 jelzésű jumpert.
- Helyezze át a jumpert A-B pozícióba.
- Kapcsolja be a készüléket.
- Várjon 5 másodpercet.
- Kapcsolja ki a készüléket.
- Helyezze vissza a jumpert az eredeti B-C pozícióba, majd kapcsolja be a készüléket.
- A rendszermérnöki jelszó visszaáll gyári alapbeállításra.

Érintett, a tárgyhöz kapcsolódó fejezet:

1. Rendszer programozása az FXS kimeneten keresztül, 48. oldal.

3.Fejezet: Mellékletek

Melléklet A: Technikai jellemzők

Rendszer kapacitás

SIM csatlakozás	: 1
Külső csatlakozás (FXS)	: 1
Vezérlés felépítése	: CMOS mikro vezérlő, tároló program vezérléssel

GSM port

GSM frekvencia sáv	: Programozható úgy, mint 900, 1800, 1900, 850+1900, 900+1800
RF teljesítmény	: 2W (900MHz) és 1W (1800MHz)
RF érzékenység	: Jobb, mint -102dBm
Beszéd vételi erősítése	: Programozható
Beszéd adási erősítése	: Programozható
Antenna típusa	: Fix vagy fedett helyen kábelezve (maximum 5 méter)
Antenna erősítése	: 2.5 dBi
Antenna csatlakozás	: TNC aljzat

FXS kimenet

Impulzus érzékelés	: 10PPS +/-10%, Make/Brake arány = 33:67ms
DTMF érzékelés	: ITU-T Q.24 ajánlás szerint
Hívószám azonosítás	: DTMF, FSK-V.23 és FSK Bellcore 212
Külső hurokáram	: 40mA
Hurokellenállás határértéke	: 250ohm (telefon kivételével)
Av Impedancia felemelt kézibeszélőnél	: 600ohm
Csengetési feszültség	: 55Vrms / 25Hz négyszög
Csatlakozás	: RJ11
Védelem	: Biztosíték (túlfeszültség és túl áram védelem)
Válaszjel	: Nincs, fordított polaritású
Szétkapcsolás jelzése	: Nincs, fordított polaritású és nyitott hurkos szétkapcsolás
Szétkapcsolási jel időzítése	: 500ms, programozható

Tápegység

Tápfeszültség bemenet	: 9V-14VDC / 1A. A Matrix SIMADO GFX11-hez mellékelt adatterről (90-265VAC, 47-65Hz).
Teljesítményigény	: 5W (tipikus)
Csatlakozás	: Casio DC tápfeszültség csatlakozó aljzat

LED kijelzések

: Tápfeszültség, hálózat, SIM, FXS

Mechanikus jellemzők

Méret (szélesség x hosszúság x vastagság):	130mm x 197mm x 45mm
Súly	: 0.45kg
Felszerelhetőség	: Falra szerelve vagy asztalra állítva

Működési feltételek

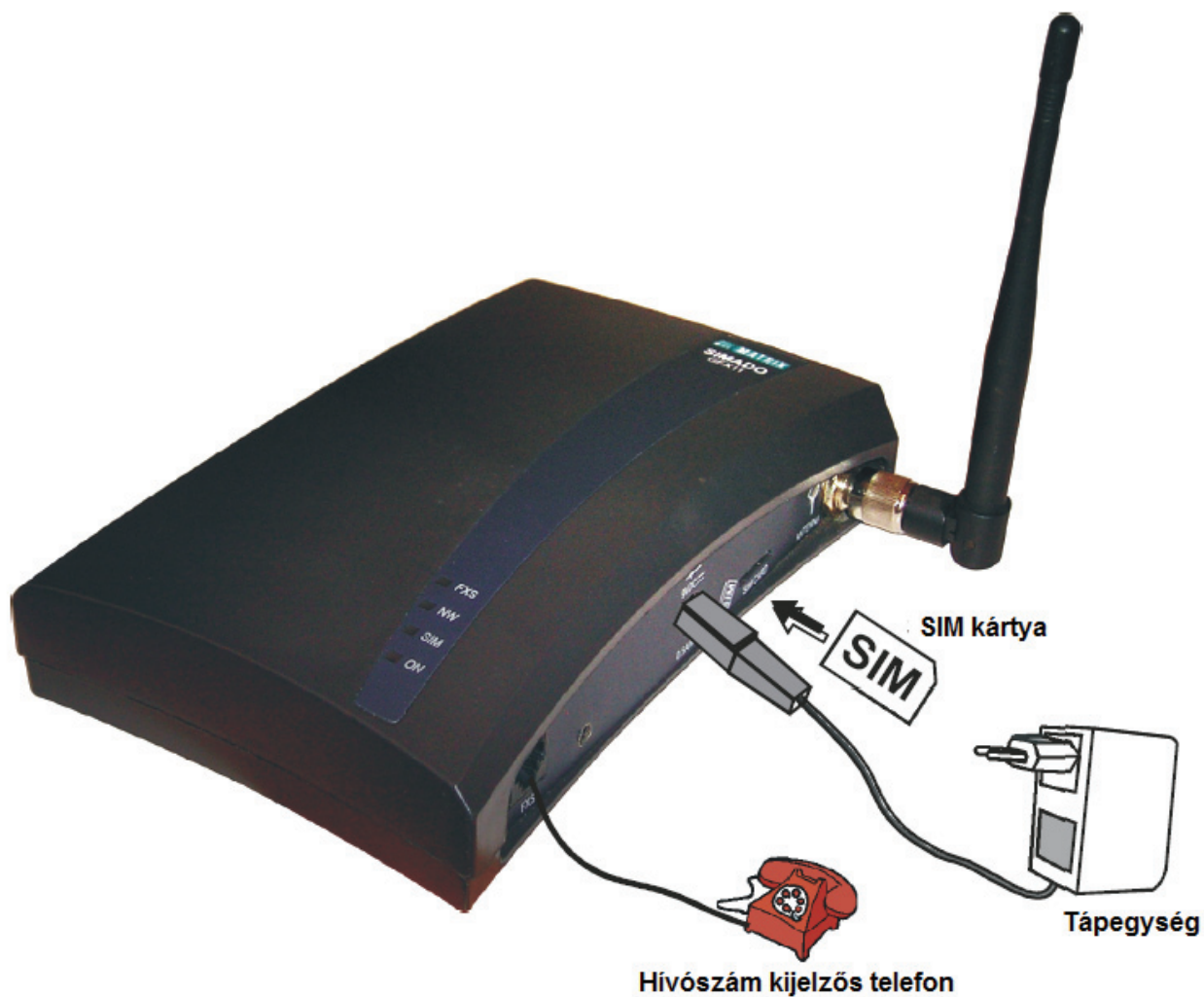
Hőmérséklet	: 0°C - +55°C
Páralégtartalom	: 5-95%, nem kicsapódó

Tárolási feltételek

Hőmérséklet	: -40°C - +85°C
Páralégtartalom	: 0-95%, nem kicsapódó

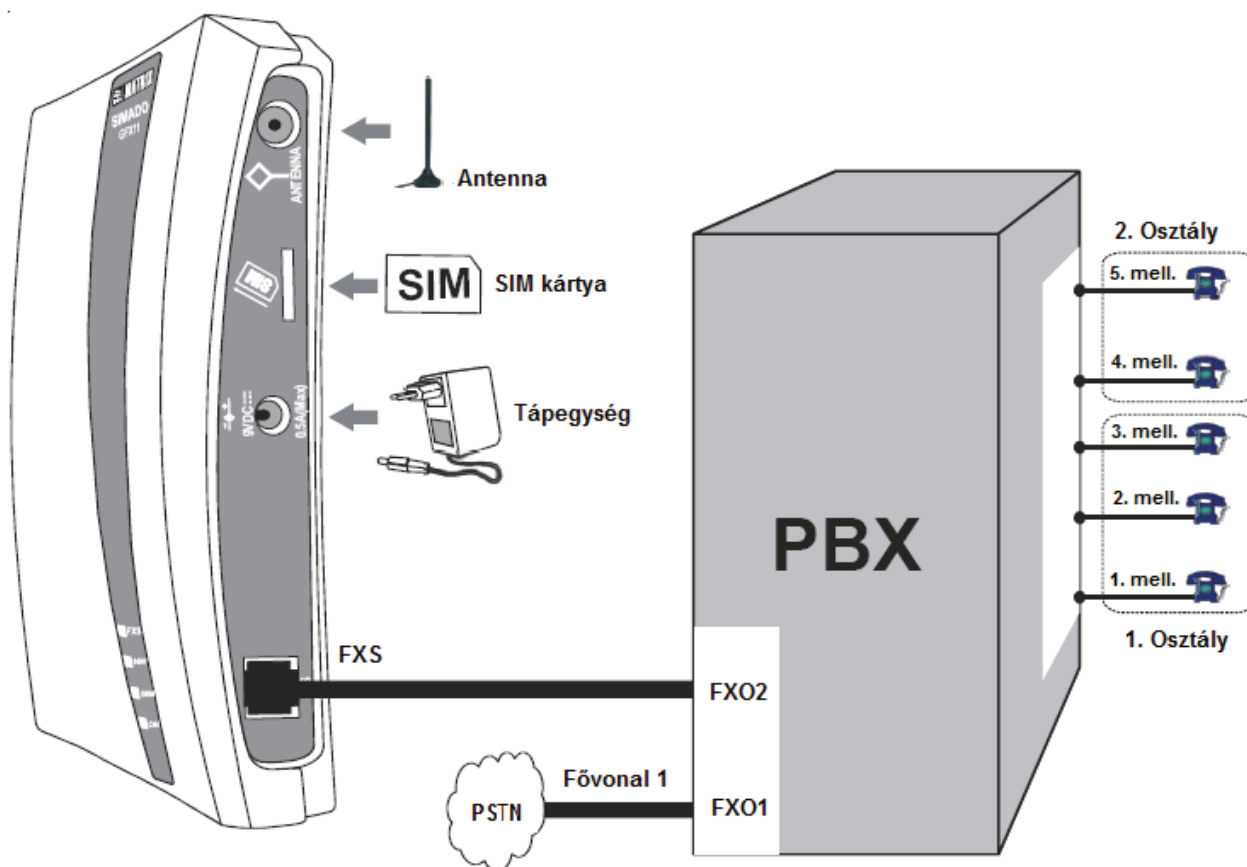
Melléklet B: Alkalmazások

1. Alkalmazás: SIMADO GFX11 önállóan



- A felhasználó bármely telefonszámot tárcsázhat a telefonkészüléken keresztül.

2. Alkalmazás: SIMADO GFX11 telefonalközponttal együttműködve



- A fenti ábrán látható módon a telefonalközpont (PBX) 1. osztályához tartozó mellékállomások az 1. fővonal bemenetre (FX01) csatlakozott analóg fővonalon keresztül tárcsázhatnak bármely telefonszámot.
- A 2. osztály felhasználói hozzáférhetnek mind az analóg fővonalhoz, mind a GSM adapterhez. Ha az alközpont a 2. fővonalon (FX02) keresztül kapcsolódik tárcsázáskor, abban az esetben extra költségek nélkül hívhat GSM számokat a normál analóg fővonalhoz képest.

Melléklet C: Szolgáltatások áttekintése

01	SMS olvasása telefonkészülék használatával	#*-21-Azonosító
02	SMS törlése telefonkészülék használatával	#*-22-Azonosító
03	Belépés rendszermérnöki módba	#*-19-Rendszermérnöki jelszó
04	Belépés rendszer adminisztrátori módba	#*-18-Rendszer adminisztrátori jelszó
05	Térerősség lekérdezése	#*-11
06	Adóközvet információ lekérdezése	#*-12
07	IMEI szám lekérdezése	#*-13
08	'+' jel programozásához	#1

Melléklet D: Rendszer programozásához tartozó parancsok

01	Kilépés rendszermérnöki/rendszer adminisztrátori módból	00-#*
02	Ország kiválasztása a hang típusokhoz	104-Kód-#*
03	Rendszer újraindítása	105-Rendszermérnöki jelszó-#*
04	Alapértelmezett beállítások betöltése	106-Rendszermérnöki jelszó visszafelé-#*
05	Rendszermérnöki jelszó cseréje	107-Új rendszermérnöki jelszó-#*
06	Rendszer adminisztrátori jelszó cseréje	108-Új rendszer adminisztrátori jelszó-#*
07	Szoftver verzió és alverzió lekérdezése	109-#*
08	PIN kód kérés engedélyezése / tiltása bekapcsoláskor	111-Kód-SIM PIN-#*
09	PIN kód regisztrálása	112-SIM PIN-#*
10	PIN kód cseréje	113-Régi SIM PIN-Új SIM PIN-#*
11	PUK kód regisztrálása	114-PUK kód-SIM PIN-#*
12	Segélyhívó telefonszám törlése	151-Azonosító-#*
13	Segélyhívó telefonszám programozása	151-Azonosító-Segélyhívó telefonszám-#*
14	GSM port engedélyezése/tiltása	201-Kód-#*
15	Hívószám azonosítás korlátozás (CLIR) engedélyezése / tiltása a GSM porton	202-Mód-#*
16	GSM porton beérkező SMS-ről értesítés engedélyezése / tiltása	203-Jelző-#*
17	Adóközet információ kijelzésének engedélyezése/tiltása	205-Jelző-#*
18	Válaszjel generálásának programozása az FXS kimeneten	221-Válaszjel-#*
19	Hívószám kijelzés típusának programozása	222-Hívószám kijelzés (CLI) típusa-#*
20	Számjegyek közötti várakozás időzítésének programozása	226-Számjegyek közötti várakozás időzítése-#*
21	Az FXS kimenet szétkapcsolás jelzés létrehozásának programozása	248-Szétkapcsolási jelzés-#*
22	Az FXS kimenet nyitott hurkos szétkapcsolás időzítés programozása	249-Nyitott hurkos szétkapcsolás időzítés-#*
23	Az összes szám törlése az engedélyezett számok listájáról	261-#*
24	Egy kiválasztott szám törlése az engedélyezett számok listájáról	261-Hely száma-#*
25	Az engedélyezett számok listájának programozása	261-Hely száma-Számsor-#*
26	Az összes szám törlése a tiltott számok listájáról	262-#*
27	Egy kiválasztott szám törlése a tiltott számok listájáról	262-Hely száma-#*
28	A tiltott számok listájának programozása	262-Hely száma-Számsor-#*
29	Alapértelmezett vételi jelerősség visszaállítása	271-0-#*

30	Vételi jelerősség programozása	271-Vételi jelerősség-#*
31	Alapértelmezett adás jelerősség visszaállítása.	272-0-#*
32	Adás jelerősségének programozása	272-Adás jelerőssége-#*
33	Forródrót engedélyezése/tiltása	281-Jelző-#*
34	Forródrót célállomásának programozása	282-Célállomás telefonszáma-#*
35	Forródrót késleltetési idejének programozása	283-Időzítés-#*
36	Automatikus számfordítás táblázat értékeinek törlése	290-0-#*
37	Tárcsázott számsor programozása az automatikus számfordítás táblázatba	291-Azonosító-Tárcsázott számsor/alszám-#*
38	Tárcsázott számsor törlése az automatikus számfordítás táblázatból	291-Azonosító-#*
39	Helyettesítő számsor törlése az automatikus számfordítás táblázatból	292-Azonosító-#*
40	Helyettesítő számsor programozása az automatikus számfordítás táblázatba	292-Azonosító-Helyettesítő számsor-#*
41	A + jel helyett programozott számsor törlése	301-#*
42	Számsor a programozása, melyre le kívánja cserélni a + jelet a hívószám kijelzés (CLI) esetén	301-Számsor-#*
43	Bejövő hívások csengetési típusának országra történő kiválasztása.	311-Kód-#*
44	Hálózatválasztás üzemmódjának programozása	331-Hálózat kiválasztás üzemmódja-#*
45	Hálózat kezelői kód törlése	332-Sorszám-#*
46	Elsődleges hálózat kezelői kód programozása	332-Sorszám-Kód-#*
47	GSM frekvencia sáv kiválasztása	333-GSM Frekvencia sáv-#*
48	Összes hívás időtartamának törlése	610-0-#*
49	Hívás időtartam kijelzése	610-Hívás típus-#*
50	Hívásátirányítás beállítása	620-Mód-Kód-Célállomás telefonszáma-#*

Tárgymutató

A

Adási térerő - GSM beállítások, 40. oldal
Adóközvet információk – Adóközvet információk kijelzése, 45. oldal
Alapértelmezett beállítások – Rendszer biztonság (jelszavak), 55. oldal
Antenna csatlakozás – Rendszerismertető, 9. oldal

B

Bejövő hívások - Hívás közbeni hangjelzések, 28. oldal
Bellcore – FXS kimenet beállítása, 38. oldal

C

Célállomás telefonszáma – Hívás átirányítás, 25. oldal

Cs

Csengetési hang - Hívás közbeni hangjelzések, 28. oldal

D

DTMF - FXS kimenet beállítása, 38. oldal

E

Elsőbbségi hálózat - Hálózat kiválasztása, 46. oldal
Engedélyezett számok listája – Engedélyezett és tiltott számok listája, 19. oldal

F

Fogadott hívások időtartama - Hívás időtartamának kijelzése, 23. oldal
Fogadott üzenetek - Rövid szöveges üzenetek (SMS), 53. oldal
Fordított polaritás – Válaszjel az FXS kimeneten, 20. oldal
Forródrót késleltetési időzítés – Forródrót, 43. oldal
Frekvencia - Megkülönböztető csengetések, 35. oldal
Frekvencia sáv – Hálózat kiválasztása, 46. oldal
FSK - FXS kimenet beállítása, 38. oldal

G

GSM modul – Segélyhívó telefonszám tárcsázása, 36. oldal

H

Hangtípus - Hívás közbeni hangjelzések, 28. oldal
Hálózat rendelkezésre állás – Térerősség, 51. oldal
Helyettesítő számsor - Automatikus számfordítás, 21. oldal
Hibajelző hang - Hívás közbeni hangjelzések, 28. oldal
Hívószám kijelzés (CLI) típusa - FXS kimenet beállítása, 38. oldal

K

Kimenő hívás - Hívás időtartamának kijelzése, 23. oldal

M

MCC-MNC - Hálózat kiválasztása, 46. oldal

Ny

Nyitott hurkos szétkapcsolás - Szétkapcsolás jelzése az FXS kimeneten, 34. oldal
Nyugtázó hang – Hívás közbeni hangjelzések, 28. oldal

O

Ország kiválasztása - Hívás közbeni hangjelzések, 28. oldal
Országonkénti csengetési típus - Megkülönböztető csengetések, 35. oldal

Ö

Összes hívás időtartam – Hívás időtartamának kijelzése, 23. oldal

P

PIN kód – SIM kártya PIN kódja, 52. oldal
Programozói hang - Hívás közbeni hangjelzések, 28. oldal
PUK kód – SIM kártya PIN kódja, 52. oldal

R

Rendszer adminisztrátori jelszó - Rendszer biztonság (jelszavak), 55. oldal
Rendszer programozása az FXS kimeneten keresztül, 48. oldal
Rendszermérnöki jelszó - Rendszer biztonság (jelszavak), 55. oldal
Rendszer programozása az FXS kimeneten keresztül, 48. oldal
Rendszermérnöki jelszó megfordítása – Alapértelmezett beállítások, 33. oldal
Ritmus – Megkülönböztető csengetések, 35. oldal
Rövidített tárcsázás – Automatikus számfordítás, 21. oldal

S

SIM - SIM kártya PIN kódja, 52. oldal
SNR - Nemzetközi mobilkészülék azonosító szám (IMEI), 44. oldal

Sz

Számjegy ellenőrzése – Nemzetközi mobilkészülék azonosító szám (IMEI), 44. oldal
Számjegyek közötti várakozás időzítése - FXS kimenet beállítása, 38. oldal
Szétkapcsolási jelzés – Szétkapcsolás jelzése az FXS kimeneten, 34. oldal

T

TAC - Nemzetközi mobilkészülék azonosító szám (IMEI), 44. oldal
Táblázat törlése - Automatikus számfordítás, 21. oldal
Tárcsahang - Hívás közbeni hangjelzések, 28. oldal
Tárcsázott hívások időtartama - Hívás időtartamának kijelzése, 23. oldal
Tárcsázott számsor - Automatikus számfordítás, 21. oldal
Telefonhívás kezdeményezése – Rendszer indítása, 11. oldal
Telefonkészülék csatlakozás beállítása - FXS kimenet beállítása, 38. oldal
Telefonkönyv - Automatikus számfordítás, 21. oldal
Tiltott számok listája – Engedélyezett és tiltott számok listája, 19. oldal

U

Utolsó hívás időtartama - Hívás időtartamának kijelzése, 23. oldal

Ú

Újraindítási folyamat - Rendszer indítása, 11. oldal

Ü

Üzenet törlése – Rövid szöveges üzenetek (SMS), 53. oldal

V

Vételi térerő – GSM beállítások, 40. oldal

Megjegyzések

